

# ГРАЖДАНСКАЯ ОБОРОНА

## ПЕРВАЯ ПОМОЩЬ

Оказание первой помощи населению определено основами охраны здоровья граждан в Российской Федерации, утвержденными Федеральным законом от 21 ноября 2011 года № 323-ФЗ.

Перечни состояний, при которых оказывается первая помощь, и мероприятий по оказанию первой помощи утверждены приказом Минздравсоцразвития от 4 мая 2012 года № 477.



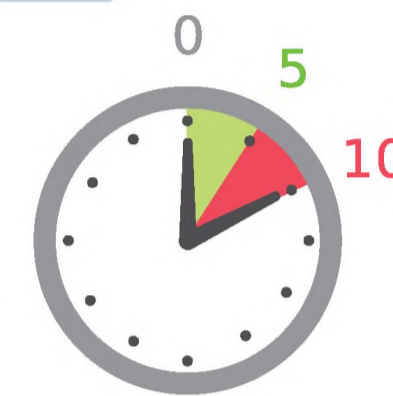
### Перечень мероприятий по оказанию первой помощи

- ▶ Оценить обстановку и обеспечить безопасные условия для оказания первой помощи.
- ▶ Вызвать скорую помощь или другие специальные службы, сотрудники которых обязаны оказывать первую помощь в соответствии с федеральным законом или со специальным правилом.
- ▶ Определить наличие сознания у пострадавшего.
- ▶ Определить признаки жизни у пострадавшего. При необходимости провести мероприятия по восстановлению проходимости дыхательных путей.
- ▶ При необходимости провести сердечно-легочную реанимацию до появления признаков жизни.
- ▶ Поддерживать проходимость дыхательных путей.
- ▶ Быстро осмотреть пострадавшего. При необходимости временно остановить наружное кровотечение.
- ▶ Подробно осмотреть пострадавшего для выявления признаков травм, отравлений и других состояний, угрожающих его жизни и здоровью. Оказать первую помощь в случае выявления указанных состояний.
- ▶ Придать пострадавшему оптимальное положение тела.
- ▶ Контролировать состояние пострадавшего (сознание, дыхание, кровообращение) и оказывать психологическую поддержку.
- ▶ Передать пострадавшего бригаде скорой помощи или другим специальным службам, сотрудники которых обязаны оказать первую помощь в соответствии с федеральным законом или со специальным правилом.

### ПЕРВАЯ ПОМОЩЬ

### Общие принципы оказания первой помощи

**!** Первая помощь должна быть оказана вовремя



#### ОСТАНОВКА СЕРДЦА И ДЫХАНИЯ

0–5 минуты

— первая помощь наиболее эффективна.  
На 5-й минуте — клиническая смерть.

5–10 минуты

— первая помощь может быть успешной.  
На 10-й минуте — биологическая смерть.

Через 10 минут — успех оказания первой помощи маловероятен.



• Пострадавшего с самостоятельным дыханием и сердечной деятельностью, но находящегося в бессознательном состоянии уложить в безопасное положение.

• Не оставляйте пострадавшего одного до прибытия скорой помощи!



*Позвать на помощь окружающих и попросить вызвать скорую помощь.*

*Спросить пострадавшего, как он себя чувствует.*



• Принять меры к устранению опасных для жизни состояний.



• Иметь в готовности аптечку первой помощи и своевременно ее применять.



• Предупредить попадание крови пострадавшего на свою кожу.



• Кровь и другие выделения пострадавшего смыть водой с мылом.

▶ **Первую помощь должны оказывать лица\*, имеющие соответствующую подготовку:**

- сотрудники органов внутренних дел Российской Федерации;
- военнослужащие;
- работники Государственной противопожарной службы;
- спасатели аварийно-спасательных формирований и аварийно-спасательных служб.

\* В соответствии с федеральным законодательством.

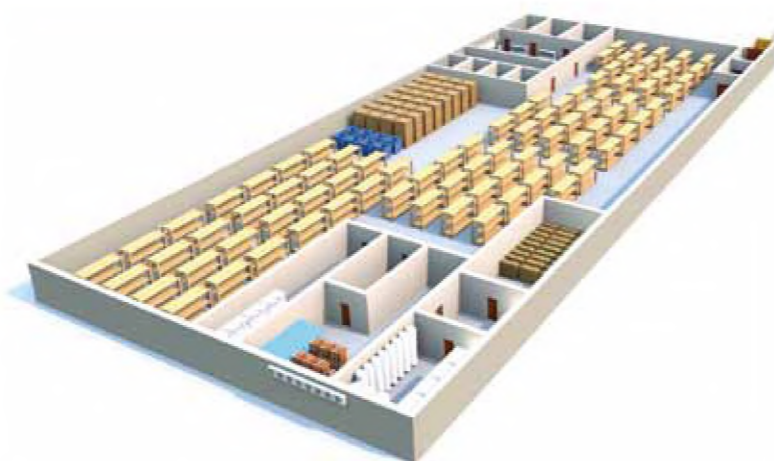
# ГРАЖДАНСКАЯ ОБОРОНА

## ЗАЩИТНЫЕ СООРУЖЕНИЯ ГРАЖДАНСКОЙ ОБОРОНЫ

Создание защитных сооружений гражданской обороны для населения определяется Порядком, утвержденным постановлением Правительства Российской Федерации от 29 ноября 1999 года № 1309.

Защитное сооружение гражданской обороны (ЗС ГО) — это специальное сооружение, предназначенное для защиты населения, личного состава сил гражданской обороны, а также техники и имущества гражданской обороны от воздействия средств нападения противника.

### УБЕЖИЩЕ



Убежище — защитное сооружение гражданской обороны, предназначенное для защиты укрываемых в течение определенного времени от воздействия поражающих факторов:

- ▶ ядерного и химического оружия;
- ▶ обычных средств поражения;
- ▶ бактериальных (биологических) средств;
- ▶ отравляющих веществ;
- ▶ поражающих концентраций аварийно химически опасных веществ;
- ▶ высоких температур;
- ▶ продуктов горения при пожарах.

#### Для кого создаются убежища

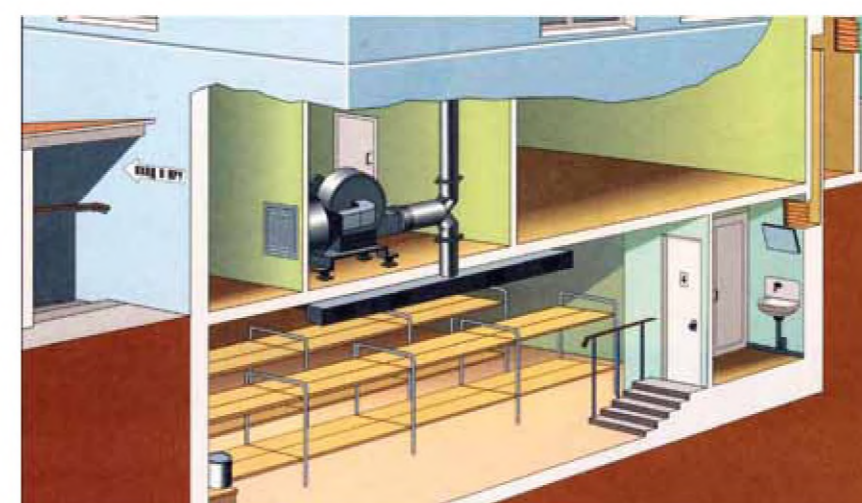
- ▶ Для работников наибольшей работающей смены организаций, отнесенных к категориям по гражданской обороне
- ▶ Работников объектов использования атомной энергии, особо радиационно опасных и ядерно опасных производственных объектов и организаций, обеспечивающих функционирование и жизнедеятельность этих объектов и организаций

#### Вместимость и расположение убежищ

Вместимость убежищ составляет, как правило, не менее 150 человек. Проектирование убежищ вместимостью менее 150 человек допускается в исключительных случаях с разрешения территориальных органов МЧС России.

Радиус сбора укрываемых должен составлять не более 500 м для убежищ, расположенных на территориях, отнесенных к особой группе по гражданской обороне, а для иных территорий — не более 1000 м.

### ПРОТИВОРАДИАЦИОННОЕ УКРЫТИЕ



Противорадиационное укрытие — защитное сооружение гражданской обороны, предназначенное для защиты укрываемых от воздействия ионизирующих излучений при радиоактивном заражении (загрязнении) местности и допускающее непрерывное пребывание в нем укрываемых в течение определенного времени.

#### Для кого создаются противорадиационные укрытия

▶ Для населения и работников организаций, не отнесенных к категориям по гражданской обороне, в том числе для нетранспортабельных больных, находящихся в учреждениях здравоохранения, и обслуживающего их медицинского персонала, расположенных в зоне возможного радиоактивного заражения (загрязнения) и за пределами зоны возможных сильных разрушений.

#### Вместимость и расположение противорадиационных укрытий

Вместимость ПРУ предусматривает:

- 5 человек и более в зависимости от площади помещений укрытий, оборудуемых в существующих зданиях или сооружениях;
- 50 человек и более во вновь строящихся зданиях и сооружениях.

Радиус сбора укрываемых должен составлять не более 500 м для ПРУ, расположенных на территориях, отнесенных к особой группе по гражданской обороне, а для иных территорий — не более 1000 м. При подвозе автотранспортом радиус сбора укрываемых в ПРУ допускается увеличивать до 20 км.

### УКРЫТИЕ



Укрытие — защитное сооружение гражданской обороны, предназначенное для защиты укрываемых от:

- ▶ фугасного и осколочного действия обычных средств поражения;
- ▶ поражения обломками строительных конструкций;
- ▶ обрушения конструкций вышерасположенных этажей зданий различной этажности.

#### Для кого создаются укрытия

- ▶ Для работников организаций, не отнесенных к категориям по ГО, и населения, проживающего на территориях, отнесенных к группам по ГО, находящихся за пределами зон возможного радиоактивного заражения (загрязнения) и возможных сильных разрушений.
- ▶ Для работников дежурной смены и линейного персонала организаций, расположенных за пределами зон возможного радиоактивного заражения (загрязнения) и возможных сильных разрушений, осуществляющих жизнеобеспечение населения и деятельность организаций, отнесенных к категориям по ГО.
- ▶ Для нетранспортабельных больных, находящихся в учреждениях здравоохранения, расположенных в зонах возможных разрушений, а также для обслуживающего их медицинского персонала.

#### Вместимость и расположение укрытий

Вместимость укрытий не нормируется и принимается в зависимости от площади используемых помещений.

Радиус сбора укрываемых должен составлять не более 500 м для укрытий, расположенных на территориях, отнесенных к особой группе по гражданской обороне, а для иных территорий — не более 1000 м.



## СПРАВОЧНАЯ ИНФОРМАЦИЯ

**Землетрясение** – подземные толчки, возникающие в результате внезапных смещений и разрывов в земной коре или верхней части мантии Земли и передающиеся на большие расстояния в виде упругих колебаний.

Интенсивность землетрясения оценивается по 12-балльной шкале сейсмической интенсивности Медведева-Шпонхойера-Карника (MSK-64).

### Явления, предшествующие землетрясениям:

- предварительные слабые толчки;
- появление трещин (разрывов) в земле;
- изменение уровня воды в колодцах;
- появление запаха газа в районах, где до этого воздух был чист;
- необычное (беспокойное) поведение животных;
- приглушенный гул, звучащий издалека.

**Основные причины травматизма и гибели людей при землетрясении:** разрушение зданий и сооружений, пожары, паника.

## КАК ПОДГОТОВИТЬСЯ К ЗЕМЛЕТРЯСЕНИЮ

### При угрозе землетрясения:

заранее подготовьте документы, запас воды, еды, теплые вещи, лекарственные препараты; при получении сообщения о

возможной угрозе землетрясения отодвиньте кровати от окон и внешних стен, тяжелые и бьющиеся предметы (вещи) сложите на пол; при эвакуации возьмите подготовленные вещи, отключите газ, электричество, воду.

## ЧТО ДЕЛАТЬ ПРИ ЗЕМЛЕТРЯСЕНИИ

### На первом этаже здания:

- срочно покиньте здание – выбегайте на улицу на открытое место (в вашем распоряжении 15-20 секунд)

### На верхних этажах здания:

- встаньте возле капитальных стен, опорных колонн в узких коридорах внутри здания или в дверных проемах, предварительно открыв двери;
  - спрячьтесь под стол или кровать, закройте лицо руками.
- Как только толчки прекратятся, немедленно выходите из здания на открытое место.

### ОПАСНО:

- укрываться рядом с окнами и мебелью со стеклом;
- стоять рядом с тяжелыми, громоздкими предметами;
- прыгать из окон или с балконов, если вы живете выше первого этажа;
- пользоваться источниками открытого огня во время и сразу после подземных толчков.

**ЗАПРЕЩАЕТСЯ** пользоваться лифтом.

### На улице:

- отойдите как можно дальше от зданий, высоких столбов и заборов;
  - при нахождении в местах большого скопления людей и при возникновении паники двигайтесь в направлении движения толпы.
- Если вы упали, постарайтесь встать на одно колено и рывком подняться в сторону движения.

### В автомобиле:

- остановите автомобиль в месте, где отсутствует угроза обрушения и создания помех движению другого транспорта;
- откройте двери машины, чтобы при необходимости можно было быстро выйти.

## ЧТО ДЕЛАТЬ ПОСЛЕ ЗЕМЛЕТРЯСЕНИЯ

### На улице:

- убедитесь в отсутствии у себя ранений;
- окажите первую помощь себе и пострадавшим;
- обходите явно поврежденные здания и сооружения;
- входите в здания только после официального разрешения.

### Дома:

**ЗАПРЕЩАЕТСЯ** пользоваться лифтом и использовать источники открытого огня

- аккуратно передвигайтесь по лестничным пролетам;
- исключите контакт с разрушенными элементами здания;

- войдя в квартиру, проверьте исправность электропроводки, газо- и водопровода. Если имеются повреждения то следует их отключить;
- при наличии в помещении запаха газа откройте все окна и двери, покиньте помещение, предупредите соседей. Пере-

дайте информацию спасателям и в соответствующую службу;

- небольшие очаги возгорания постарайтесь потушить самостоятельно, в противном случае вызовите пожарных.

ТЕЛЕФОНЫ ВЫЗОВА ЭКСТРЕННЫХ СЛУЖБ

ЕДИНАЯ СЛУЖБА

СПАСЕНИЯ

101

ПОЖАРНАЯ (МЧС)

102

ПОЛИЦИЯ

103

СКОРАЯ ПОМОЩЬ

104

АВАРИЙНАЯ ГОРГАЗА

112

С МОБИЛЬНЫХ И СТАЦИОНАРНЫХ ТЕЛЕФОНОВ

получить информацию на сайте [www.mchs.gov.ru](http://www.mchs.gov.ru)

## ЕСЛИ ВЫ ОКАЗАЛИСЬ В ЗАВАЛЕ:

- сориентируйтесь в пространстве, определите, где вы находитесь;
- осмотритесь, поищите возможный выход;

**ЗАПРЕЩАЕТСЯ** использовать источники открытого огня

- при отсутствии выхода, укрепите завал подпорками;
- если рука или нога зажаты обломками, вытаскивать ее силой опасно – это может спровоцировать дальнейшее обрушение;
- периодически разминайте руки и ноги;
- прислушайтесь, есть ли рядом другие люди, подавайте сигналы бедствия голосом, стучите различными твердыми предметами, желательными металлическими.

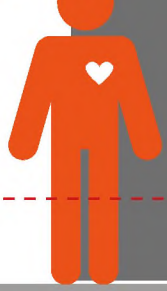
ПОВЕДЕНИЕ при землетрясении

ПАМЯТКА по правилам

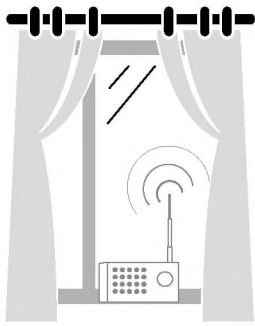
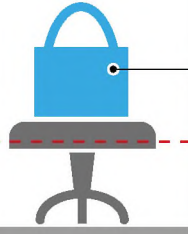
Ваша безопасность Серия

## При получении предупреждения

Продумайте предполагаемые пути отступления



В удобное, легкодоступное место положите:



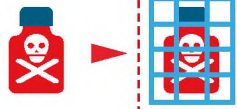
Отодвиньте мебель от окон и несущих стен

Закрепите всю мебель в квартире и снимите с антресолей и шкафов тяжелые предметы

Держите включенными радио и телевизор для получения информации

При поступлении сообщения об эвакуации перед покиданием квартиры отключите электричество, газ и воду

Опасные вещества поместите в хорошо изолированное место



деньги и ценности

паспорт и другие документы

запас батареек

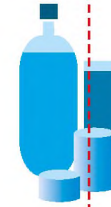
карманный фонарик

Заранее подготовьте



Аптечку (специфические лекарства и средства общего назначения)

запас еды и воды



запасную одежду и теплые вещи

## Интенсивность землетрясения

I		Регистрируется только сейсмическими приборами	V		Ощутимое сотрясение зданий, колебание мебели. Образование трещин в оконных стеклах и штукатурке	IX		Обрушение стен, перекрытий кровли в некоторых зданиях, разрывы подземных трубопроводов
II		Может ощущаться людьми, находящимися в состоянии полного покоя	VI		Ощущается всеми, осыпается штукатурка, легкие разрушения зданий	X		Обвалы многих зданий, искривление железнодорожных рельсов. Оползни, обвалы, трещины до 1 м в грунте
III		Ощущается немногими, более сильно проявляется в помещениях на верхних этажах	VII		Образование трещины в стенах каменных домов	XI		Многочисленные широкие трещины в земле, обвалы в горах, обрушение мостов, только немногие здания сохраняют устойчивость
IV		Ощущается многими, может разбудить спящих. Характеризуется звоном посуды, дребезжанием стекол, хлопанием дверей	VIII		Большие трещины в стенах, падение труб, памятников. Трещины на крутых склонах и на сырой почве	XII		Значительные изменения рельефа, отклонение течения рек, предметы подбрасываются в воздух, тотальное разрушение сооружений

## СПРАВОЧНАЯ ИНФОРМАЦИЯ

**Лесные пожары** в зависимости от сферы распространения огня подразделяются на низовые и верховые.

**Низовой пожар** распространяется по земле и по нижнему ярусу леса. Горит надпочвенный покров, подлесок и нижние части стволов деревьев. Высота пламени достигает до 1,5–2 м, а скорость распространения огня обычно не превышает 3 м/мин, температура огня в зоне пожара составляет 400–900°C.

**Верховой пожар** – огонь распространяется по кронам деревьев. Скорость распространения пожара в безветренную погоду достигает 3–4 км/ч, а при наличии ветра – от 25 до 30 км/ч и более. Температура в зоне огня может составлять 1100°C.

**Основные причины возникновения лесных пожаров:**

- нарушение правил обращения с огнем и при разведении костров в лесу;
- сжигание мусора, сухой травы в непосредственной близости к лесному массиву;
- попадание молнии в дерево.

Основные поражающие факторы	Основными последствиями пожаров
непосредственное воздействие огня	уничтожение имущества, гибель людей
высокая температура	уничтожение лесных массивов
задымление	гибель домашних и диких животных

## КАК НЕ ДОПУСТИТЬ РАСПРОСТРАНЕНИЯ ЛЕСНОГО ПОЖАРА

**Основные правила разведения костра в лесу**

- разжигайте костер только в специально отведенных местах;
- предназначенное под костер место очистите от сухой травы, листьев, веток и другого горючего материала;
- исключите возгорание сухой травы и веток вблизи кострища;
- покидая место привала, убедитесь, что кострище полностью потушено.

**ОПАСНО:**

- разводите огонь вблизи нависающих крон деревьев, в хвойных молодняках, среди сухостойного камыша, на торфянике;
  - оставлять костер без присмотра.
- При приближении пожара к населенным пунктам и отдельным строениям**
- увеличьте противопожарные просветы между лесом и границами застройки путем вырубki деревьев и кустарников, устройства грунтовых полос

- вокруг населенного пункта и отдельных строений;
- создайте запасы воды и песка;
- закройте все окна и двери, вентиляционные отверстия снаружи дома;
- в доме наполните водой имеющиеся емкости;
- приготовьте плотную ткань (мокрой тканью можно будет затушить угли или небольшое пламя);
- осматривайте дом, двор и прилегающую территорию в целях своевременного обнаружения возгорания.

ТЕЛЕФОНЫ ВЫЗОВА ЭКСТРЕННЫХ СЛУЖБ

ПОЖАРНАЯ (МЧС)	101	ЕДИНАЯ СЛУЖБА СПАСЕНИЯ	102	СКОРАЯ ПОМОЩЬ	103	АВАРИЙНАЯ ГОРГАЗА	104

112

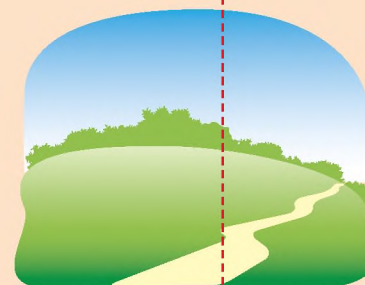
С МОБИЛЬНЫХ И СТАЦИОНАРНЫХ ТЕЛЕФОНОВ  
получать информацию на сайте [www.mchs.gov.ru](http://www.mchs.gov.ru)

## КАК НЕ ДОПУСТИТЬ РАСПРОСТРАНЕНИЯ ЛЕСНОГО ПОЖАРА

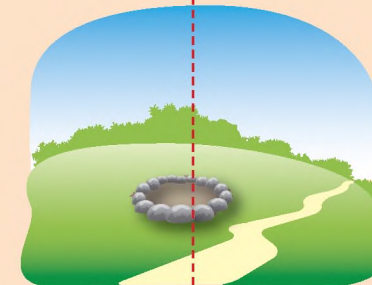
### Выбор места для костра

**ПОМНИТЕ!**

Любой лесной пожар, кроме возникшего от молнии, начинается с маленького очага.



Найдите поляну, защищенную от ветра



Очистите место от сухой травы и листьев, (зимой – от снега), обложите камнями

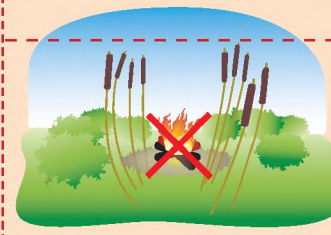
### Нельзя разводить костер



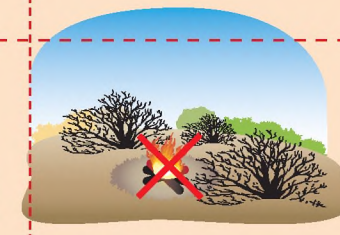
Под деревом



На торфяном болоте



В зарослях сухого камыша



Среди сухостоя

### ЗАПРЕЩЕНО



Поджигать сухое стоящее дерево



Приближаться в синтетической одежде



Лить в костер горючие жидкости



Находиться у костра с распущенными волосами



Оставлять костер непотушенным

ПОВЕДЕНИЕ ПРИ  
лесном пожаре

# ПАМЯТКА по правилам

Серия  
Ваша безопасность

**ЗАПОМНИТЕ!**

Пожары в 90% случаев возникают по вине человека. Большинство пожаров происходит из-за нарушений человеком правил пожарной безопасности.

## ЧТО ДЕЛАТЬ ПРИ ВОЗНИКНОВЕНИИ ЛЕСНОГО ПОЖАРА

### При обнаружении пожара:

- проанализируйте обстановку, постарайтесь выявить направление и примерную скорость распространения огня;
- определите путь эвакуации: двигаться следует перпендикулярно к направлению распространения огня. Выбирайте маршрут по просекам, полянам, берегам ручьев. Выходить нужно на дорогу, широкую просеку, опушку леса, к водоему.
- для защиты органов дыхания используйте простейшие средства (тряпку, платок и т.п.) смоченные водой.
- после выхода из зоны пожара сообщите о его месте в администрацию населённого пункта, лесничество или противопожарную службу.

### В очаге пожара:

- сохраняйте спокойствие;
- очистите вокруг себя как можно большую площадь от горючего материала (листья, травы, веток и т.п.);
- избавьтесь от горючего и легковоспламеняющегося снаряжения и одежды;
- голову и открытые участки тела обмотайте любым негорючим материалом, но таким образом, чтобы при возгорании его можно было мгновенно снять;
- рот и нос прикройте ватно-марлевой повязкой или полотенцем;

### ЗАПОМНИТЕ!

- по возможности смочите свою одежду и средства защиты органов дыхания;
- укрыться от пожара можно: в реке, на отмелях, расположенных посреди больших озёр, на оголённых участках болот, на скальных вершинах хребтов, расположенных выше уровня леса, на ледниках.

## ЕСЛИ ВЫ ОКАЗАЛИСЬ В ЗОНЕ ЛЕСНОГО ПОЖАРА

### Есть возможность выхода:



Быстро уходите в безопасное место



Двигайтесь в противоположную сторону от огня и дыма, навстречу ветру



Выбирайте маршрут по просекам, дорогам, полянам, берегам ручьев и рек



Учитывайте изменения скорости и направления ветра



Двигайтесь предпочтительно вниз по склону  
Прощупывайте почву перед собой-палкой (при торфяных пожарах)



Прикройте мокрой тряпичной повязкой рот и нос

### Возможности выхода нет:



Позвоните по телефону «112» и сообщите о том, что с вами случилось



Оповестите близких, знакомых



Укройтесь в безопасном месте



Накройтесь мокрой одеждой



Прикройте мокрой повязкой рот и нос

### Укрыться можно:

на выгоревшем участке леса, в русле пересохшего ручья, в водоеме, в овраге

## ПЕРВАЯ ПОМОЩЬ ПРИ ОТРАВЛЕНИИ УГАРНЫМ ГАЗОМ

Основными признаками отравления угарным газом являются: общая слабость и сонливость, головная боль, одышка, слезотечение, тошнота, рвота, головокружение, сухой кашель и боль в груди, в некоторых случаях у пострадавших могут возникать зрительные и слуховые галлюцинации, может развиваться паралич мышц.

При тяжёлом отравлении человек теряет сознание, у него возникают судороги, а затем происходит остановка дыхания.

### Первая помощь:

- вызовите «скорую помощь»;
- вынесите пострадавшего на свежий воздух, при невозможности это сделать – проветрите помещение, где он находится;

- на голову и грудь пострадавшего положите холодный компресс, к ногам – согревающие грелки;
- дайте тёплый крепкий чай, если пострадавший способен глотать;

### Если пострадавший находится без сознания:

- уложите пострадавшего в такое положение, которое позволит ему свободно дышать

и предупредит возможное возникновение приступов удушья или вдыхания рвотных масс;

- проверьте проходимость дыхательных путей, очистите ротовую полость;
- если у пострадавшего отсутствует дыхание и пульс приступайте к проведению сердечно-легочной реанимации, если уверены в своих навыках ее проведения.

## КАК ПЕРЕЖИТЬ СМОГ ОТ ЛЕСНЫХ ПОЖАРОВ



ограничьте физические нагрузки



чаще пейте подсолённую и минеральную щелочную воду, молочнокислые напитки



вентиляционные отверстия, оконные и дверные проёмы в помещении завесьте влажной тканью



в помещениях проводите ежедневные влажные уборки

## СПРАВОЧНАЯ ИНФОРМАЦИЯ

**Наводнение** – значительное затопление местности в результате подъема уровня воды в реке, озере, море.

**Основные причины наводнения:**

- длительное и значительное увеличение водности реки;
- подъем уровня воды в реке, вызванный усиленным таянием снега, ледников или обилием дождей.
- образование препятствия (естественных плотин) в руслах рек (затор, зажор льда);
- сильный и продолжительный ветер в морских устьях крупных рек, а также на берегах больших озер и водохранилищ (нагоны).

**Последствия наводнений:**

- затопление значительных территорий местности;
- разрушение мостов, дорог, зданий, сооружений;
- гибель сельскохозяйственных животных, угодий;
- гибель людей.

## ЧТО ДЕЛАТЬ ПРИ НАВОДНЕНИИ

**При самостоятельной эвакуации:**

### ПОМНИТЕ!

Самостоятельную эвакуацию на безопасную территорию можно проводить только в случаях прямой угрозы вашей жизни или необходимости оказания помощи пострадавшим.

- для эвакуации используйте личные лодки и катера, плоты из бревен и других подручных материалов;
- на плавательное средство входите по одному;

**ЗАПРЕЩАЕТСЯ** садиться на борта плавательного средства, меняться местами и толкаться во время проведения эвакуации.

**Если вы оказались в воде:**

- плывите к ближайшему незатопленному участку;
- используйте для этого все подручные средства, способные удержать вас на воде;
- избавьтесь от лишних вещей и одежды;
- избегайте резких движений в местах с большим количеством водорослей или травы.

**Если вы оказались на улице:**

- займите ближайшее безопасное возвышенное место, верхний этаж здания, чердак или крышу дома, прочное и высокое дерево и т.д.;
- подавайте сигнал о своем местонахождении: в светлое время суток используйте белое или цветное полотнище, а в ночное время – фонарик;
- при отсутствии угрозы вашей жизни, оставайтесь на выбранном месте до прибытия помощи.

**Если тонет человек:**

- бросьте тонущему человеку любой плавающий предмет, веревку и т.д.;
- позовите на помощь;
- при оказании самостоятельной помощи утопающему: подплывите к нему сзади, учитывайте направление и скорость течения воды, пресекайте попытки утопающего схватиться за вас, транспортируйте тонущего к безопасному месту, окажите первую помощь.

## КАК ПОДГОТОВИТЬСЯ К НАВОДНЕНИЮ

**Заблаговременно**

(если ваш район подвержен затоплению от наводнений):

- уточните место расположения вашего пункта сбора и эвакуации;
- уточните границы возможного затопления местности;
- определите редко затопляемые участки и пути движения к ним;
- уточните места хранения плавательных средств;
- документы и ценные вещи храните в удобном и доступном месте, чтобы при необходимости можно было легко и быстро взять с собой;
- ознакомьтесь с правилами поведения при эвакуации.

**При угрозе наводнения:**

- перенесите на верхние этажи здания или на чердак ценные предметы и вещи;
- уложите в непромокаемый пакет (мешок) личные документы, деньги и ценности, соберите медицинскую аптечку, комплект верхней одежды и обуви по сезону, постельное белье и туалетные принадлежности, трехдневный запас воды и продуктов питания;
- уложите вещи и продукты в чемоданы (рюкзаки, сумки).

**При эвакуации:**

- отключите газ, электричество и воду;
- выпустите домашний скот и животных;

ТЕЛЕФОНЫ ВЫЗОВА ЭКСТРЕННЫХ СЛУЖБ

ПОЖАРНАЯ (МЧС)	101	ЕДИНАЯ СЛУЖБА СПАСЕНИЯ	102
		СКОРАЯ ПОМОЩЬ	103
		АВАРИЙНАЯ ГОРГАЗА	104

112

С МОБИЛЬНЫХ И СТАЦИОНАРНЫХ ТЕЛЕФОНОВ  
получать информацию на сайте [www.mchs.gov.ru](http://www.mchs.gov.ru)

- предупредите соседей;
- окна и двери первых этажей домов при необходимости укрепите (забейте досками, щитами);
- возьмите необходимые вещи и к установленному сроку направляйтесь на сборный эвакуационный пункт для регистрации и отправки в безопасный район.

## ЧТО ДЕЛАТЬ ПОСЛЕ НАВОДНЕНИЯ

**После спада воды**

**ОСТЕРЕГАЙТЕСЬ:**

- порванных и провисших электрических проводов;
- поврежденных строительных конструкций;
- затопленных, неизвестных участков дорог, местности.

**ЗАПРЕЩАЕТСЯ:**

- употреблять воду из затопленных колодцев и продукты питания, попавшие в воду;
- заходить в здания и сооружения до получения официального разрешения.

**При возвращении домой**

- проверьте, нет ли угрозы его обрушения или падения опасных предметов;
- пользуйтесь только осветительными приборами с автономными (маломощными) источниками питания;
- откройте все двери, окна для проветривания и просушивания помещения;
- уберите грязь с пола и стен, откачайте воду из подвала.

**ОПАСНО:**

пользоваться источниками открытого огня, включать свет и электроприборы.

**ЗАПРЕЩАЕТСЯ**

пользоваться электропроводкой, водопроводом и канализацией до проверки их исправности специалистами.

поведения при наводнениях  
**ПАМЯТКА**  
по правилам

Серия  
Ваша безопасность

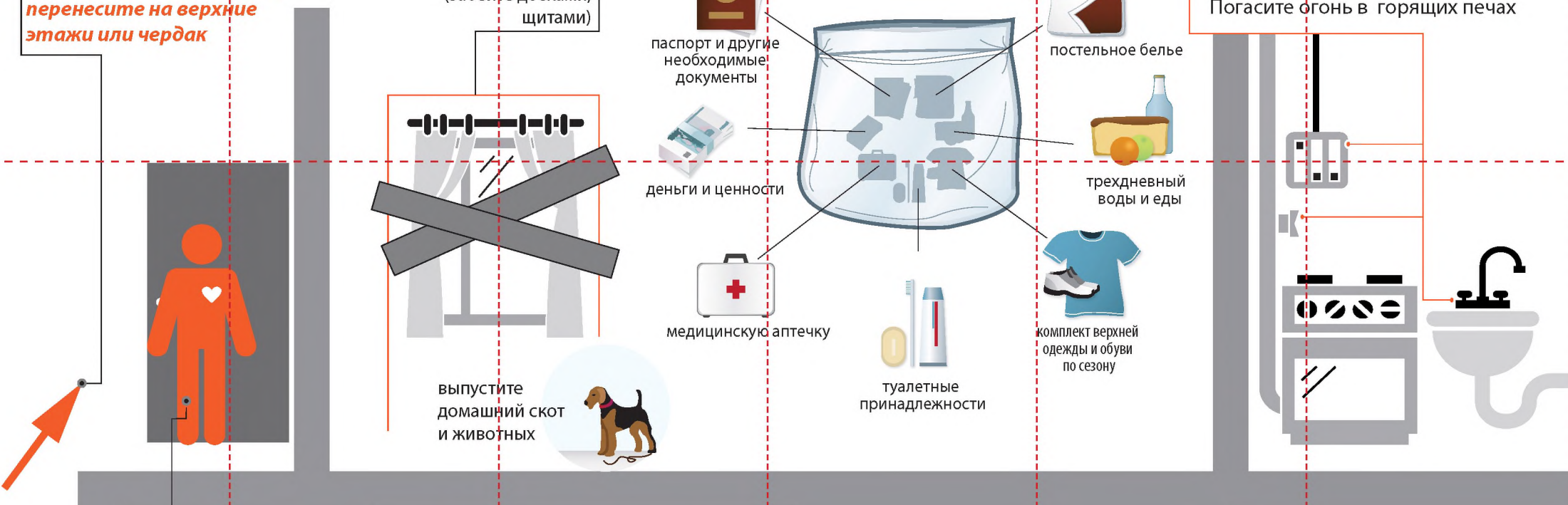
# При получении предупреждения

Ценные предметы и вещи перенесите на верхние этажи или чердак

Закройте окна и двери при необходимости укрепите (забейте досками, щитами)

Соберите и поместите в непромокаемый пакет:

Покидая квартиру **отключите** электричество, газ и воду. Погасите огонь в горящих печах



паспорт и другие необходимые документы

постельное белье

деньги и ценности

трехдневный воды и еды

медицинскую аптечку

комплект верхней одежды и обуви по сезону

выпустите домашний скот и животных

туалетные принадлежности

Возьмите подготовленные вещи и к установленному сроку направляйтесь на сборный эвакуационный пункт для регистрации и отправки в безопасный район

## При отсутствии организованной эвакуации

До прибытия помощи или спада воды, находитесь на верхних этажах, крышах зданий, на деревьях

### Постоянно подавайте сигнал бедствия:

**днем** – вывешиванием или размахиванием ярким полотнищем



**ночью** – световым сигналом, голосом

Самостоятельно выбираться из затопленного района не рекомендуется, кроме случаев, когда:



необходимо оказание мед. помощи пострадавшим



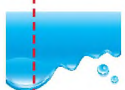
продолжается подъем уровня воды



есть угроза затопления верхних этажей (чердака)

## После спада воды:

остерегайтесь порванных и провисших электрических проводов



воду из затопленных колодцев и продукты питания, попавшие в воду употреблять **ЗАПРЕЩЕНО**



## После выхода в свой дом:

проветрите помещение

### ЗАПРЕЩАЕТСЯ:



**применять открытый огонь для освещения.** Используйте только осветительные приборы с автономными (маломощными) источниками питания



**использовать электрические сети до осмотра их специалистами**



# ГРАЖДАНСКАЯ ОБОРОНА

## ПОРЯДОК ДЕЙСТВИЙ НАСЕЛЕНИЯ ПО СИГНАЛУ ГО ПРИ НАХОЖДЕНИИ ДОМА

### Сигнал «ВНИМАНИЕ ВСЕМ!»



СОПРОВОЖДАЕТСЯ ВКЛЮЧЕНИЕМ СИРЕН, ПРЕРЫВИСТЫМИ ГУДКАМИ С ПОСЛЕДУЮЩЕЙ РЕЧЕВОЙ ИНФОРМАЦИЕЙ О СИГНАЛЕ ГО

- Услышав **СИГНАЛ**, включите радиоприемник, телевизор и прослушайте сообщение о сложившейся ситуации и порядке действий.
- Полученную информацию передайте соседям.
- Действуйте в соответствии с переданным сообщением.

### СПОСОБЫ ОПОВЕЩЕНИЯ



ТЕЛЕВИДЕНИЕ



ГРОМКО-ГОВОРТЕЛИ



СИРЕНЫ



КОЛОКОЛ (РЫНДА)



РАДИО



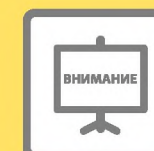
ГУДКИ ПРЕДПРИЯТИЙ И ТРАНСПОРТНЫХ СРЕДСТВ



ТЕЛЕФОН, СМС-СООБЩЕНИЕ



ПОДВИЖНЫЕ ЗВУКОУСИЛИТЕЛЬНЫЕ УСТАНОВКИ



ИНФОРМАЦИОННОЕ ТАБЛО



СОЦИАЛЬНЫЕ СЕТИ

## ДЕЙСТВИЯ НАСЕЛЕНИЯ



Отключить свет, газ, воду, отопительные приборы!



Закрывать плотно окна и двери!



Закрывать мокрой тканью щели вокруг двери, вентиляционных отверстий!



Взять документы, аптечку, необходимые вещи, запас продуктов и воды!



При необходимости оказать помощь детям и престарелым!



Укрыться в ближайшем защитном сооружении, заглубленном помещении или других сооружениях подземного пространства, включая метрополитен!



Прибыть в район сбора!



Эвакуироваться в безопасный район!

### ВОЗДУШНАЯ ТРЕВОГА



### ХИМИЧЕСКАЯ ТРЕВОГА



### РАДИАЦИОННАЯ ОПАСНОСТЬ



### УГРОЗА КАТАСТРОФИЧЕСКОГО ЗАТОПЛЕНИЯ



### Сигнал «ОТБОЙ!»



- Возвращайтесь к месту проживания.
- Будьте в готовности к возможному повторению сигнала гражданской обороны «ВНИМАНИЕ ВСЕМ!»

# ГРАЖДАНСКАЯ ОБОРОНА

## ПОРЯДОК ДЕЙСТВИЙ НАСЕЛЕНИЯ ПО СИГНАЛУ ГО ПРИ НАХОЖДЕНИИ НА РАБОТЕ

### Сигнал «ВНИМАНИЕ ВСЕМ!»



СОПРОВОЖДАЕТСЯ ВКЛЮЧЕНИЕМ СИРЕН, ПРЕРЫВИСТЫМИ ГУДКАМИ С ПОСЛЕДУЮЩЕЙ РЕЧЕВОЙ ИНФОРМАЦИЕЙ О СИГНАЛЕ ГО

- Услышав **СИГНАЛ**, включите радиоприемник, телевизор и прослушайте сообщение о сложившейся ситуации и порядке действий.
- Полученную информацию передайте соседям.
- Действуйте в соответствии с переданным сообщением.

### СПОСОБЫ ОПОВЕЩЕНИЯ



ТЕЛЕВИДЕНИЕ



ГРОМКО-ГОВОРТЕЛИ



СИРЕНЫ



КОЛОКОЛ (РЫНДА)



РАДИО



ГУДКИ ПРЕДПРИЯТИЙ И ТРАНСПОРТНЫХ СРЕДСТВ



ТЕЛЕФОН, СМС-СООБЩЕНИЕ



ПОДВИЖНЫЕ ЗВУКОУСИЛИТЕЛЬНЫЕ УСТАНОВКИ



ИНФОРМАЦИОННОЕ ТАБЛО



СОЦИАЛЬНЫЕ СЕТИ

## ДЕЙСТВИЯ НАСЕЛЕНИЯ



Отключить свет, газ, воду, отопительные приборы!



Закрывать плотно окна и двери!



Закрывать мокрой тканью щели вокруг двери, вентиляционных отверстий!



Использовать средства индивидуальной защиты!



Укрыться в ближайшем защитном сооружении, заглубленном помещении или других сооружениях подземного пространства, включая метрополитен!



Прибыть в район сбора!



Эвакуироваться в безопасный район!

### ВОЗДУШНАЯ ТРЕВОГА



### ХИМИЧЕСКАЯ ТРЕВОГА



### РАДИАЦИОННАЯ ОПАСНОСТЬ



### УГРОЗА КАТАСТРОФИЧЕСКОГО ЗАТОПЛЕНИЯ



### Сигнал «ОТБОЙ!»



- Возвращайтесь к месту работы.
- Будьте в готовности к возможному повторению сигнала гражданской обороны «ВНИМАНИЕ ВСЕМ!»

# ГРАЖДАНСКАЯ ОБОРОНА

## СРЕДСТВА ИНДИВИДУАЛЬНОЙ ЗАЩИТЫ

Обеспечение населения средствами индивидуальной защиты определяется Положением, утвержденным приказом МЧС России от 1 октября 2014 года № 543.

Обеспечение населения СИЗ осуществляется в связи с опасностями, возникающими при ведении военных конфликтов или вследствие этих конфликтов, а также для защиты населения при возникновении чрезвычайных ситуаций.

СИЗ для населения включают в себя:

- средства индивидуальной защиты органов дыхания;
- медицинские средства индивидуальной защиты.

### ГРАЖДАНСКИЕ ПРОТИВОГАЗЫ



### СРЕДСТВА ЗАЩИТЫ ДЛЯ ДЕТЕЙ

Противогаз детский фильтрующий



Камера защитная детская



### РЕСПИРАТОРЫ

Респираторы одноразового использования

Защищает от пыли, дыма, тумана.

Защищает от растительных, животных, металлургических, минеральных аэрозолей и пыли синтетических моющих веществ.



Респираторы многоразового использования

Со сменным фильтром.

Защищает от силикатной, металлургической, горнорудной, угольной, табачной пыли, пыли порошкообразных удобрений и интоксикации, не выделяющих токсических газов.



Защищает от силикатной, металлургической, горнорудной, радиоактивной и другой пыли, от некоторых бактериальных средств, дустов и порошкообразных удобрений, не выделяющих токсических газов.

С двумя сменными противоаэрозольными фильтрами. Защищает от аэрозолей и пыли при высоких ее концентрациях.



### МЕДИЦИНСКИЕ СРЕДСТВА ЗАЩИТЫ

• Пакет перевязочный индивидуальный



• Индивидуальный противохимический пакет



• Комплект индивидуальный медицинский гражданской защиты



### ОБЕСПЕЧИВАЮТ СИЗ

#### Федеральные органы исполнительной власти

▶ Работников этих органов и организаций, находящихся в их ведении.

#### Органы исполнительной власти субъектов Российской Федерации

▶ Работников этих органов, работников органов местного самоуправления и организаций, находящихся в их ведении соответственно, а также неработающее население соответствующего субъекта Российской Федерации, подлежащее обеспечению СИЗ.

#### Организации

▶ Работников этих организаций.

### НАКОПЛЕНИЕ ЗАПАСОВ

#### В зоне возможного химического заражения

▶ СИЗ органов дыхания от АХОВ, в результате распространения которых может возникнуть данная зона возможной опасности, из расчета на 100% их общей численности. Количество запасов (резервов) СИЗ увеличивается на 5% от их потребности для обеспечения подбора и замены неисправных.

*Медицинские средства индивидуальной защиты из расчета на 30% от их общей численности.*

#### В зоне возможного радиоактивного загрязнения

▶ Респираторы из расчета на 100% их общей численности. Количество запасов (резервов) респираторов увеличивается на 1% от их потребности для обеспечения замены неисправных.

*Медицинские средства индивидуальной защиты из расчета на 30% от их общей численности.*



1. Органы исполнительной власти субъектов Российской Федерации увеличивают количество запасов СИЗ не менее чем на 10% от их потребности для обеспечения населения, которое может временно находиться на территориях в пределах границ зон возможной опасности!
2. Исправные противогазы фильтрующие с неистекшими сроками хранения, накопленные ранее в запасах (резервах), могут использоваться вместо респираторов!
3. Выдача СИЗ из запасов (резервов) для обеспечения защиты населения осуществляется на пунктах выдачи СИЗ по решению соответствующих руководителей органов и организаций!

### ДЛЯ КОГО

#### Подлежат обеспечению СИЗ

▶ Население, проживающее и (или) работающее на территориях в пределах границ зон возможного радиоактивного и химического загрязнения (заражения), устанавливаемых вокруг радиационно, ядерно и химически опасных объектов.

▶ Население, проживающее и (или) работающее на территориях в пределах границ зон защитных мероприятий, устанавливаемых вокруг комплекса объектов по хранению и уничтожению химического оружия.



# ГРАЖДАНСКАЯ ОБОРОНА

## ТРЕВОЖНЫЙ ЧЕМОДАНЧИК

### ТРЕВОЖНЫЙ ЧЕМОДАНЧИК

Как правило, представляет собой укомплектованный рюкзак (сумку), в котором находятся необходимый набор одежды, предметы гигиены, медикаменты, продукты питания и другое имущество.

Правильно укомплектованный рюкзак может обеспечить автономное существование человека в экстремальных ситуациях.

### ИМЕТЬ С СОБОЙ



ДОКУМЕНТЫ  
в непромокаемой упаковке

ДЕНЬГИ И БАНКОВСКИЕ КАРТЫ



СРЕДСТВА СВЯЗИ  
зарядное устройство, дополнительный аккумулятор

### ПРИМЕРНАЯ КОМПЛЕКТАЦИЯ



ОДЕЖДА  
Нательное белье,  
одежда и обувь  
по сезону



РЕМОНТНЫЙ  
КОМПЛЕКТ  
Нитки, иголки и пр.



ЗАПАС ЕДЫ  
И ВОДЫ



ПОСУДА  
ОДНОРАЗОВАЯ,  
НОЖ



ФОНАРИК  
И ЗАПАС  
БАТАРЕЕК



СВЕЧА,  
СПИЧКИ,  
ЗАЖИГАЛКА



СРЕДСТВА ЛИЧНОЙ  
ГИГИЕНЫ  
Зубная щетка и паста,  
мыло, полотенце,  
туалетная бумага, носовые  
платки, влажные салфетки,  
и другие средства личной  
гигиены



АПТЕЧКА  
ПЕРВОЙ  
ПОМОЩИ



### СОДЕРЖАНИЕ АПТЕЧКИ ПЕРВОЙ ПОМОЩИ



Средства, предназначенные для неотложной обработки ран и остановки кровотечений: бинты и повязки, жгуты, лейкопластырь



Стерильные и нестерильные резиновые перчатки



Специальная или простая марлевая маска



Антисептические препараты: этиловый спирт, перекись водорода, спиртовой йодный раствор, борная кислота в порошке или жидкой форме, бриллиантовый зеленый



Анальгетические препараты и антипиретики: аспирин, анальгин, парацетамол, цитрамон



Противомикробные средства системного типа действия: левомецетин, стрептоцид, ампициллин



Сердечные средства: валидол, корвалол, корвалмент, нитроглицерин (по необходимости)



Спазмолитики (миотропные или комбинированные): баралгин, спазмалгон, но-шпа, дротаверин



Детоксикационные (адсорбирующие) доврачебные средства: таблетки активированного угля, атоксил, энтеросгель



Химические антидоты против кислот и щелочей: сода, борная или лимонная кислота



Противоаллергические и антигистаминные средства: димедрол, супрастин, тавегил



Нашатырный спирт



Инструменты и дополнительные неотложные приспособления: ножницы, шприц



Ручка и блокнот или чистый лист бумаги

#### Важно помнить!

Состав аптечки для оказания первой помощи может подбираться индивидуально в зависимости от заболеваний, которые имеются у человека!



МЧС России

# ГРАЖДАНСКАЯ ОБОРОНА

## ЭВАКУАЦИЯ НАСЕЛЕНИЯ

### ВАЖНО ЗНАТЬ!



Адрес сборного эвакуационного пункта

### ГДЕ УЗНАТЬ?

- Органы местного самоуправления
- Отделы и службы ЖКХ, ТСЖ, управляющие компании

### СПОСОБЫ ЭВАКУАЦИИ



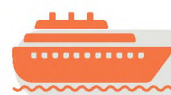
ПЕШИМ ПОРЯДКОМ

ЛИЧНЫМ ТРАНСПОРТОМ



АВТОМОБИЛЬНЫМ ТРАНСПОРТОМ

ЖЕЛЕЗНОДОРОЖНЫМ ТРАНСПОРТОМ



ВОДНЫМ ТРАНСПОРТОМ

ВОЗДУШНЫМ ТРАНСПОРТОМ



### ПРИ ЭВАКУАЦИИ СЛЕДУЕТ ВЗЯТЬ С СОБОЙ



ДОКУМЕНТЫ И ДЕНЬГИ



ОДЕЖДА  
Нательное белье, одежда и обувь по сезону



РЕМОНТНЫЙ КОМПЛЕКТ  
Нитки, иголки и пр.



ЗАПАС ЕДЫ И ВОДЫ



ПОСУДА ОДНОРАЗОВАЯ, НОЖ



ФОНАРИК И ЗАПАС БАТАРЕЕК



СВЕЧА, СПИЧКИ, ЗАЖИГАЛКА



СРЕДСТВА ГИГИЕНЫ



СРЕДСТВА СВЯЗИ

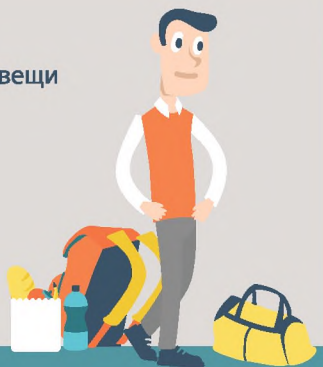


АПТЕЧКА ПЕРВОЙ ПОМОЩИ

### ДЕЙСТВИЯ НАСЕЛЕНИЯ ПРИ ОБЪЯВЛЕНИИ ЭВАКУАЦИИ

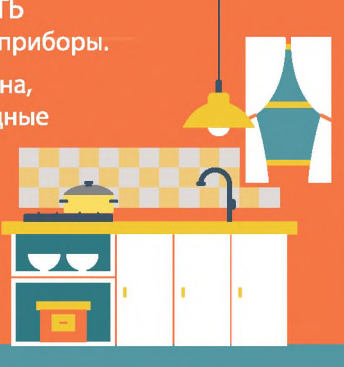
1

ВЗЯТЬ документы, необходимые вещи и продукты



2

ВЫКЛЮЧИТЬ все электроприборы.  
ЗАКРЫТЬ окна, водопроводные и газовые трубы, квартиру или дом



3

ПРИБЫТЬ на сборный эвакуационный пункт и зарегистрироваться, получить СИЗ (при организации выдачи)



4

УБЫТЬ в безопасный район указанным способом эвакуации



5

ПРИБЫТЬ на приемный эвакуационный пункт, получить ордер



6

УБЫТЬ в место временного проживания

