

Договор № 48-Т

теплоснабжения и (или) горячего водоснабжения

г. Северобайкальск

«*18*» *01* 2023 г.

Муниципальное предприятие «БВК», именуемое в дальнейшем «Теплоснабжающая организация», в лице заместителя директора по сбыту Гаврилиной Эллины Петровны, действующего на основании Доверенности №90 от 30.12.2022 г. с одной стороны, и Государственное автономное профессионально образовательное учреждение Республики Бурятия «Бурятский республиканский многопрофильный техникум инновационных технологий («ГАПОУ РБ «БРМТИТ»)), именуемый в дальнейшем «Потребитель» в лице директора Михалева Андрея Павловича, действующего на основании Устава с другой стороны, именуемые в дальнейшем «Стороны», заключили настоящий договор о нижеследующем:

Термины, используемые в договоре

В настоящем Договоре используются следующие термины:

- 1) тепловая энергия - энергетический ресурс, при потреблении которого изменяются термодинамические параметры теплоносителей (температура, давление);
- 2) источник тепловой энергии - устройство, предназначенное для производства тепловой энергии;
- 3) теплоснабжающая установка (система теплоснабжения, система теплопотребления, система отопления, система вентиляции, теплоэнергетическое, теплопотребляющее оборудование в различных падежах) - совокупность устройств, находящихся в эксплуатационной ответственности Потребителя, и предназначенных для использования тепловой энергии (горячей воды, теплоносителя) для нужд Потребителя;
- 4) тепловая мощность (далее - мощность) - количество тепловой энергии, которое может быть произведено и (или) передано по тепловым сетям за единицу времени;
- 5) тепловая нагрузка - количество тепловой энергии (теплоносителя), которое может быть принято Потребителем за единицу времени;
- 6) теплоснабжение - обеспечение тепловой энергией, теплоносителем, в том числе поддержание мощности;
- 7) горячее водоснабжение - приготовление, транспортировка и подача горячей воды Потребителю;
- 8) теплоснабжающая организация - организация, осуществляющая продажу потребителям произведенных или приобретенных тепловой энергии (мощности), теплоносителя и владеющая на праве собственности или ином законном основании источниками тепловой энергии и (или) тепловыми сетями в системе теплоснабжения, посредством которой осуществляется теплоснабжение потребителей тепловой энергии;
- 9) потребитель - лицо, приобретающее тепловую энергию (мощность), теплоноситель, для использования на принадлежащих ему на праве собственности или ином законном основании теплопотребляющих установках, и (или) приобретающее горячую воду;
- 10) граница эксплуатационной ответственности - линия раздела элементов систем теплоснабжения, ГВС и сооружений на них по признаку ответственности за эксплуатацию элементов систем теплоснабжения и ГВС, устанавливаемая соглашением сторон (актом разграничения эксплуатационной ответственности сторон), а при отсутствии такого соглашения (акта) - определяемая по границе балансовой принадлежности. При подписании данного акта стороны подтверждают свои права владения, пользования (собственность, аренда, др.) участками тепловой сети (сети ГВС) согласно разграничению, указанному в акте. Данный акт является самостоятельным документом и действует до внесения в него изменений (признания утратившим силу) вне зависимости от факта перезаключения настоящего Договора. При этом, ранее подписанный акт является приложением к новому Договору до подписания нового акта;
- 11) граница балансовой принадлежности - линия раздела тепловых сетей, источников тепловой энергии и теплопотребляющих установок, объектов централизованных систем горячего водоснабжения, в том числе водопроводных сетей, между владельцами, определяемая по признаку собственности или владению на ином предусмотренном федеральными законами основании. Акт разграничения балансовой принадлежности оформляется сторонами в случае его отличия от акта разграничения эксплуатационной ответственности сторон;
- 12) коммерческий учет тепловой энергии, теплоносителя, горячей воды - установление количества и качества тепловой энергии, теплоносителя, горячей воды, производимых, передаваемых или потребляемых за определенный период, с помощью приборов коммерческого учета тепловой энергии, теплоносителя, горячей воды или расчетным путем в целях использования сторонами при расчетах в соответствии с настоящим Договором;
- 13) прибор коммерческого учета - прибор учета, допущенный в эксплуатацию в соответствии с действующим законодательством, опломбированный в установленном порядке, прошедший ежегодную

проверку готовности к эксплуатации, подтвержденную совместным с Теплоснабжающей организацией актом, обеспечивающий учет количества потребленной тепловой энергии и (или) горячей воды;

Термин «прибор коммерческого учета» подлежит применению в рамках настоящего Договора в единственном или множественном числе в зависимости от количества приборов коммерческого учета используемых при осуществлении расчетов по настоящему Договору

14) Бездоговорное потребление тепловой энергии - потребление тепловой энергии, теплоносителя без заключения в установленном порядке Договора, либо потребление тепловой энергии, теплоносителя с использованием тепло потребляющих установок, подключенных (технологически присоединенных) к системе теплоснабжения с нарушением установленного порядка подключения (технологического присоединения), либо потребление тепловой энергии, теплоносителя после введения ограничения подачи тепловой энергии в объеме, превышающем допустимый объем потребления, либо потребление тепловой энергии, теплоносителя после предъявления требования Теплоснабжающей организации о введении ограничения подачи тепловой энергии или прекращении потребления тепловой энергии, если введение такого ограничения или такое прекращение должно быть осуществлено Потребителем;

15) самовольное включение систем теплоснабжения в работу - самовольный прием Потребителем тепловой энергии, теплоносителя в нарушение порядка пуска тепловой энергии, предусмотренного настоящим Договором;

16) владелец – управляющая, обслуживающая организация, иной потребитель, являющийся владельцем (совладельцем) здания, дома (его части), участка тепловых сетей и (или) сетей ГВС до объектов по настоящему Договору и (или) обслуживающий данный участок тепловых сетей и (или) сетей ГВС и (или) основную часть общедомовой теплоснабжающей системы отопления и (или) ГВС, или энерго принимающего устройства, запорной арматуры, не являющийся Потребителем по настоящему Договору;

17) теплоноситель – горячая вода для целей горячего водоснабжения и (или) пар, горячая вода, переносящие тепловую энергию. В контексте горячего водоснабжения термины «горячая вода», «горячее водоснабжение», «ГВС» и «теплоноситель» идентичны;

18) горячая вода – вода, приготовленная путем нагрева питьевой или технической воды с использованием тепловой энергии, а при необходимости также путем очистки, химической подготовки и других технологических операций, осуществляемых с водой;

19) централизованная система горячего водоснабжения - комплекс технологически связанных между собой инженерных сооружений, предназначенных для горячего водоснабжения путем отбора горячей воды из тепловой сети (открытая система теплоснабжения (горячего водоснабжения)) или из сетей горячего водоснабжения либо путем нагрева воды без отбора горячей воды из тепловой сети с использованием центрального теплового пункта (закрытая система горячего водоснабжения);

20) точка поставки – место исполнения обязательств Теплоснабжающей организации, которое располагается на границе балансовой принадлежности теплоснабжающей установки или тепловой сети потребителя и тепловой сети теплоснабжающей организации либо в точке подключения к бесхозной тепловой сети.

1. Предмет договора

1.1. Теплоснабжающая организация обязуется поставлять Потребителю через присоединенную сеть тепловую энергию (теплоноситель) и горячую воду, а Потребитель обязуется принимать и оплачивать тепловую энергию (теплоноситель) и горячую воду, соблюдать режим их потребления в объеме, сроки и на условиях, предусмотренных настоящим договором, а также обеспечивать безопасность эксплуатации находящихся в его ведении сетей и исправность используемых им приборов и оборудования на объекты Потребителя расположенные по адресу:

Республика Бурятия, г. Северобайкальск, пр-т. 60 лет СССР -40 «А», ул. Рабочая-19.

Период поставки тепловой энергии (теплоносителя) и горячей воды: с 01 января 2023 года по 31.12.2023 с максимумом тепловой нагрузки 1176,30 Гкал/год, из них:

- на отопление 869,341 Гкал/год.
- на горячее водоснабжение 182,774 Гкал/год.
- на вентиляцию 87,797 Гкал/год;
- на пар 0 Гкал/год
- на потери тепловой энергии 36,388 Гкал/год.

1.2. Условия настоящего Договора, относящиеся исключительно к видам ресурсов, которые не поставляются по настоящему Договору, применению не подлежат.

1.3. Все приложения к Договору являются его неотъемлемой частью.

1.4. Теплоснабжающая организация и Потребитель при исполнении договорных обязательств руководствуются действующим законодательством РФ, подзаконными актами, условиями настоящего договора.

1.5. Ориентировочная сумма договора составляет 4 060 962 (четыре миллиона шестьдесят тысяч девятьсот шестьдесят два) руб. 87 копеек с учетом НДС.

2. Количество и качество тепловой энергии (теплоносителя)

2.1. Договорной объем тепловой энергии (теплоносителя), горячей воды и величина тепловой нагрузки, подаваемые Потребителю в календарном году с разбивкой по месяцам, устанавливается Приложением №1 к настоящему договору. Приложение № 1 может использоваться для расчета цены договора.

2.2. Объем теплоносителя и его теплосодержание на однократное (раз в год) наполнение систем теплоснабжения Потребителя определяется настоящим Договором следующим образом:

при расчете объема теплоносителя при однократном наполнении систем теплоснабжения Потребителя, стороны руководствуются проектными данными, а при отсутствии данных об объемах систем отопления допускается принимать объем воды в системах теплоснабжения равным 30 м³ на 1 Гкал расчетной тепловой нагрузки.

2.3. Качество сетевой воды должно соответствовать физико-химическим и органолептическим свойствам источника водоснабжения с учетом сезонного изменения и деаэрации.

2.4. Теплоснабжающая организация поддерживает среднесуточную температуру подающей сетевой воды на источнике теплоты, по температурному графику для источника теплоты, в зависимости от температуры наружного воздуха, с отклонением не более 3%. Значение температуры наружного воздуха берется по показаниям поверенного датчика температуры и регистрирующего прибора, установленных в Теплоснабжающей организации.

2. Технические характеристики теплоснабжающих установок Потребителя и учет тепловой энергии(теплоносителя) и горячей воды

3.1. Технические характеристики систем теплоснабжения Потребителя определяются на основании согласованного в установленном порядке проекта присоединения теплоснабжающего оборудования зданий, сооружений к тепловым сетям теплоснабжающей организации.

3.2. Учет тепловой энергии осуществляется допущенным в установленном порядке в эксплуатацию узлом учета, установленным на границе балансовой принадлежности тепловых сетей между Теплоснабжающей организацией и Потребителем, в соответствии с Правилами коммерческого учета тепловой энергии, теплоносителя, утвержденными постановлением Правительства РФ от 18.11.2013 года № 1034.

Показания приборов узла учета принимаются к коммерческому учету при наличии Акта первичного (повторного) допуска приборов и устройств узла учета тепловой энергии в эксплуатацию, который составляется в начале каждого отопительного сезона, а также после каждого ремонта приборов коммерческого учета в соответствии с пунктом 5.1.16. настоящего Договора. В противном случае прибор коммерческого учета считается не допущенным к коммерческой эксплуатации (не пригодным для расчетов по настоящему Договору) и количество принятой Потребителем тепловой энергии определяется в соответствии с Приложением №1 к настоящему Договору.

Узлы учета тепловой энергии оборудуются на границе раздела балансовой принадлежности тепловых сетей (в точке поставки) или в местах, максимально приближенных к границе балансовой принадлежности.

3.3. Договорной объем количества тепловой энергии(теплоносителя) и горячей воды, принятых Потребителем, установлен в Приложении №1 к настоящему Договору.

3.4. При установке приборов и устройств узла учета тепловой энергии не в точке поставки, количество принятой тепловой энергии увеличивается на величину потерь тепловой энергии в сетях теплоснабжения, от точки поставки до места установки приборов и средств учета, рассчитываемых в соответствии с действующим законодательством, с учетом данных, приведенных в Приложении №1 к настоящему договору. Величина потерь тепловой энергии за расчетный период определяется как 1/9 часть годовых потерь тепловой энергии, указанных в Приложении №1 к настоящему договору, и предъявляется к оплате в течение отопительного сезона.

3.5. При отсутствии приборов учета тепловой энергии, неисправности приборов учета, а также при непредставлении Потребителем показаний приборов учета тепловой энергии в срок, предусмотренный пунктом 5.1.1 настоящего договора, расчет количества принятой Потребителем тепловой энергии производится в соответствии с Приложением №1 к настоящему договору без последующего перерасчета.

3.6. При временной неисправности узла учета или выводе прибора учета в ремонт на срок, не превышающий в общей сложности 15-ти суток в течение отопительного сезона с момента допуска узла учета в эксплуатацию, потребление тепловой энергии (теплоносителя) за каждые такие сутки рассчитывается, исходя из среднесуточного потребления за последние 3-е суток, предшествующих возникновению временной неисправности узла учета или выводу приборов в ремонт. В случае если предыдущий расчетный период приходится на другой отопительный сезон или данные за предыдущий период отсутствуют, количество тепловой энергии определяется в соответствии с Приложением №1 к настоящему договору. При неисправности у Потребителя приборов учета свыше 15-ти суток в течение отопительного сезона с момента допуска узла учета в эксплуатацию, расчет количества потребляемой тепловой энергии в последующих расчетных периодах производится в соответствии с Приложением №1 к настоящему договору. Указанные события фиксируются актами, составленными представителями Теплоснабжающей организации и Потребителя.

4. Обязанности и права Теплоснабжающей организации

4.1. Теплоснабжающая организация обязуется:

4.1.1. Производить подачу тепловой энергии (теплоносителя) и горячей воды через тепловые сети в необходимом количестве и с тепловыми нагрузками, установленными в Приложении №1 к настоящему договору.

4.1.2. Обеспечивать в точке поставки тепловой энергии температуру теплоносителя в подающей линии в соответствии с температурным графиком тепловой сети (допустимое отклонение от температурного графика не более 3%);

4.1.3. Производить расчет количества принятой Потребителем тепловой энергии (теплоносителя) в соответствии с п.п.6.3,6.4 настоящего договора и Приложением №1 к настоящему договору.

4.1.4. При проведении плановых работ по ремонту тепловых сетей, связанных с отключением тепловой энергии, заблаговременно предупреждать Потребителя о сроках начала и продолжительности отключения.

4.1.5. При производстве внеплановых работ по ремонту тепловых сетей, связанных с отключением тепловой энергии, уведомлять Потребителя о причинах, начале и сроках перерывов в передаче тепловой энергии за 24 часа в любое время года, уведомлять по факту - при производстве аварийных работ.

4.1.6. Выдавать Потребителю технические условия на присоединение тепловой нагрузки (мощности) (ТУ), согласовывать проектную документацию, выполненную в соответствии с ними.

4.1.7. Выдавать технические условия на установку или замену приборов и устройств узла учета тепловой энергии.

4.1.8. Осуществлять первичный (повторный) допуск в эксплуатацию установленного Потребителем узла учета, с составлением и утверждением Акта первичного (повторного) допуска в эксплуатацию узла учета в соответствии с действующим законодательством

4.1.9. Ежегодно проверять техническое состояние и готовность теплопотребляющих установок к работе в отопительный период и оформлять Акт готовности теплопотребляющих установок Потребителя к отопительному сезону.

4.1.10. Выставлять ежемесячно Потребителю платежные документы за поставленные ресурсы.

4.1.11. Исполнять другие обязанности, предусмотренные настоящим договором и действующим законодательством Российской Федерации.

4.2. Теплоснабжающая организация имеет право:

4.2.1. Доступа к системам теплопотребления, приборам и устройствам узла учета, необходимой технической и оперативной документации Потребителя для:

-проведения мероприятий по прекращению (ограничению) подачи тепловой энергии в связи с нарушением Потребителем условий договора;

-проведения замеров по определению качества тепловой энергии, в том числе температуры обратного, возвращаемого теплоносителя (T2);

-контроля систем теплопотребления;

-контроля за соблюдением согласованных расчетных тепловых нагрузок;

-контроля за состоянием приборов и устройств узла учета, целостности пломб;

-доступа к дистанционному снятию показаний приборов и устройств узла учета.

4.2.2. Один раз в квартал или по мере необходимости составлять двусторонний Акт сверки расчетов. Данный Акт первоначально оформляется и направляется Теплоснабжающей организацией Потребителю. Потребитель обязан в течение 5(пяти) рабочих дней со дня получения Акта рассмотреть и возратить надлежаще оформленный Акт сверки расчетов в Теплоснабжающую организацию, либо при наличии возражений в указанный срок направить мотивированные возражения. В случае невыполнения в указанное время данных условий, Акт сверки считается принятым(согласованным) и подписанным сторонами в редакции Теплоснабжающей организации.

4.2.3. В соответствии с законодательством в области организации теплоснабжения и горячего водоснабжения прекращать полностью или частично подачу услуг Потребителю.

4.2.4. Осуществлять перерывы в подаче, прекращение или ограничение подачи тепловой энергии без предварительного согласования с Потребителем и без соответствующего предварительного предупреждения, которые допускаются в случае необходимости принять неотложные меры по предотвращению или ликвидации аварии при условии немедленного уведомления Потребителя об этом.

4.2.5. Требовать от Потребителя для поддержания устойчивости и надежности энергосистемы, снижения потребления тепловой энергии (теплоносителя) при возникновении аварийного дефицита тепловой энергии или теплоносителя, вызванного недостатком топлива, энергетических мощностей, а так же невозможностью соблюдения технологических режимов в связи с наступлением обстоятельств непреодолимой силы (стихийные бедствия, террористические акты, воздействие внешних источников и прочее) или угрозой возникновения аварии в работе систем теплоснабжения.

4.2.6. Выдавать Потребителю обязательные для исполнения предписания по техническим вопросам исполнения настоящего Договора, в том числе, но не ограничиваясь, по порядку пользования и учету тепловой энергии, включающие, в том числе, комплекс мероприятий по промывке, опрессовке и наладке систем теплопотребления, по установлению максимального расхода сетевой воды, об устранении недостатков в устройстве, эксплуатации и обслуживании теплопотребляющих установок и оборудования, приборов коммерческого учета, а также по замене неисправных и не соответствующих установленным

требованиям теплопотребляющих установок и оборудования, приборов коммерческого учета.

4.2.7. Осуществлять в присутствии Потребителя, с уведомлением последнего не позднее, чем за одни сутки, проверку исполнения им условий настоящего Договора, в том числе путем проверки правильности снятия показаний приборов коммерческого учета, правильности их работы, а также работы теплоэнергетического и теплопотребляющего оборудования Потребителя.

5. Обязанности и права Потребителя

5.1. Потребитель обязуется:

5.1.1. Ежемесячно 25 числа текущего месяца производить снятие показаний приборов и устройств узлов учета тепловой энергии и представлять их в Теплоснабжающую организацию.

5.1.2. В соответствии с условиями настоящего договора производить оплату тепловой энергии (теплоносителя), горячей воды, а также оплачивать потери тепловой энергии, связанные с утечками теплоносителя, и однократное наполнение систем теплопотребления Потребителя после подготовки к отопительному сезону.

5.1.3. Представлять в письменном виде в Теплоснабжающую организацию в течение 10 дней с даты изменения информацию:

- о принадлежности теплопотребляющих установок,
- о банковских реквизитах, своем месте нахождения (указанном в учредительных документах и фактическом),

- о реорганизации, изменении наименования, ведомственной принадлежности, организационно-правовой формы и других изменений, влияющих на надлежащее исполнение договора, включая конечных бенефициаров, с приложением подтверждающих документов.

5.1.4. При наличии прибора учета вести ежесуточный учет принятой тепловой энергии (теплоносителя) по установленной заводом-изготовителем форме согласно действующему законодательству.

5.1.5. Придерживаться установленных настоящим договором ориентировочных величин потребления тепловой энергии (теплоносителя), и расчетных тепловых нагрузок и других технических характеристик подаваемой тепловой энергии (теплоносителя), указанных в Приложении №1 к настоящему договору.

5.1.6. При возврате в тепловые сети Теплоснабжающей организации теплоносителя поддерживать в точке поставки следующие значения показателя качества теплоносителя:

- а) жесткость возвращаемого теплоносителя, не превышающую жесткость теплоносителя в подающем трубопроводе;

- б) температуру обратного возвращаемого теплоносителя (T_2 —среднесуточная) из систем теплопотребления (отопления, вентиляции, кондиционирования) не более чем на 5% выше значения, установленного температурным графиком.

При отклонении температуры (T_1) в подающем трубопроводе, температура в обратном трубопроводе (T_2) должна соответствовать температуре в подающем трубопроводе (T_1) теплоносителя по температурному графику.

5.1.7. Обеспечивать доступ работникам Теплоснабжающей организации к системам теплопотребления, приборам и устройствам узла учета тепловой энергии (теплоносителя).

5.1.8. Уведомлять Теплоснабжающую организацию:

- обо всех нарушениях схем и неисправностях в работе приборов и устройств узла учета тепловой энергии, не позднее суток с момента обнаружения;

- об изменениях, происшедших в технологических процессах и схеме систем теплопотребления Потребителя, не позднее трех суток с момента изменений,

- об изменении производственных потребностей, в силу которых может значительно возрасти или снизиться потребление тепловой энергии (теплоносителя), не позднее, чем за месяц до момента предполагаемого изменения;

- о полном прекращении потребления тепловой энергии (теплоносителя), а так же об отключении отдельных систем теплопотребления (при отсутствии или неработоспособности приборов и средств учета), не позднее, чем за месяц до момента предполагаемого прекращения/отключения;

5.1.9. Поддерживать технически безопасное состояние своих систем теплопотребления в соответствии с требованиями действующих нормативных актов и технических документов. Нести ответственность за техническое состояние, технику безопасности и эксплуатацию находящихся в ведении теплопотребляющих установок в соответствии с требованиями действующих нормативных актов и технических документов.

5.1.10. Обслуживать системы теплопотребления персоналом, прошедшим специальное обучение по программе «Правила технической эксплуатации тепловых энергоустановок» и имеющим соответствующее удостоверение Ростехнадзора.

5.1.11. Соблюдать установленный режим потребления тепловой энергии, не допускать увеличения расхода теплоносителя, связанного с утечкой, несанкционированным отбором. Немедленно сообщать Теплоснабжающей организации о планируемом отключении подачи теплоносителя, об авариях, пожарах и иных нарушениях, возникших при использовании тепловой энергии, систем теплоснабжения, приборов учета и тепловой автоматики.

5.1.12. В течение 5 дней с даты получения от Теплоснабжающей организации (ТСО):

-подписывать и передавать в ТСО по одному экземпляру Акта об оказании услуг или Универсального передаточного документа (УПД) за расчетный период;

- в случае несогласия с предъявленным количеством тепловой энергии, теплоносителя, возвращать ТСО подписанный Потребителем Акт(УПД), с аргументированными возражениями в письменном виде и контррасчетом;

-в случае невыполнения в указанное время данных условий, Акт(УПД) считается принятым(согласованным) и подписанным сторонами в редакции ТСО.

5.1.13. Обеспечить герметизацию всех вводов инженерных коммуникаций объектов с целью предотвращения попадания тепловой энергии (теплоносителя) в подвальные и иные помещения.

В случае невыполнения Потребителем обязанности, предусмотренной настоящим пунктом, ответственность за возможный ущерб, причиненный Потребителю или третьим лицам, принимает на себя Потребитель, в т.ч. перед третьими лицами, а Теплоснабжающая организация данной ответственности не несет.

5.1.14. Подключать дополнительную тепловую нагрузку только при условии наличия разрешения на подключение дополнительной тепловой нагрузки, выданного Теплоснабжающей организацией и внесения соответствующих изменений в настоящий договор.

5.1.15. Производить установку или замену приборов и устройств узла учета тепловой энергии только по согласованному Теплоснабжающей организацией проекту, выполненному на основании выданных ею технических условий.

5.1.16. В начале каждого отопительного сезона, а также после каждого ремонта приборов коммерческого учета предъявлять Теплоснабжающей организации приборы и устройства узла учета тепловой энергии для их приема и составления Акта первичного (повторного) допуска приборов и устройств узла учета тепловой энергии в эксплуатацию. При невыполнении настоящего пункта прибор коммерческого учета считается не допущенным к коммерческой эксплуатации (не пригодным для расчетов по настоящему Договору).

5.1.17. Осуществлять в установленные сроки поверку приборов коммерческого учета, обеспечить исправное состояние приборов и устройств узла учета тепловой энергии. За выход из строя приборов и устройств узла учета тепловой энергии, находящихся в ведении Потребителя, Теплоснабжающая организация ответственности не несет.

5.1.18. При прекращении деятельности (ликвидации, реорганизации), финансовой несостоятельности и/или продаже (отчуждении иным образом) своих объектов, предназначенных для непосредственного участия в теплоснабжении Потребителя, сообщать письменно в Теплоснабжающую организацию не позднее, чем за 60 дней до момента совершения факта, фиксирующего прекращение деятельности и/или отчуждение объектов.

5.1.19. Соблюдать порядок и сроки оплаты тепловой энергии.

5.1.20. Ежегодно в срок до 10 сентября проводить испытания на прочность и плотность, а так же работоспособность приборов и оборудования индивидуального теплового пункта, предоставлять в Теплоснабжающую организацию (ТСО) Акт об испытании, промывке, наладке систем теплопотребления к новому отопительному сезону с целью получения в ТСО Акта готовности теплопотребляющего оборудования Потребителя к отопительному сезону.

5.1.21. Разрабатывать и исполнять мероприятия по энергосбережению и повышению энергетической эффективности.

5.1.22. Выполнять указания ТСО по регулированию максимального часового расхода сетевой воды на циркуляцию. Установка максимального часового расхода сетевой воды на циркуляцию производится соплами или дросселирующими диафрагмами. Расчет дроссельных устройств производится Теплоснабжающей организацией. Потребитель вправе произвести расчет дроссельных устройств самостоятельно (или с привлечением третьих лиц) на основании технического задания Теплоснабжающей организации и с последующим согласованием результата данного расчета со стороны Теплоснабжающей организации. Демонтаж, установку, замену сопел или диафрагм производить только по согласованию с Теплоснабжающей организацией и при непосредственном участии ее представителя.

Потребитель не имеет права изменять утвержденные Теплоснабжающей организацией схемы подключения.

5.1.23. Предоставить в Теплоснабжающую организацию в течение 2 месяцев с момента заключения настоящего договора те из документов, что не были представлены Потребителем на дату заключения данного договора (Технические условия на теплоснабжение и/или Проектную документацию на подключение к тепловым сетям).

5.2. Потребитель имеет право:

5.2.1. Требовать поддержания показателей температуры и количества тепловой энергии.

5.2.2. Передавать тепловую энергию другим лицам только при выполнении технических условий на подключение, внесении соответствующих изменений в настоящий договор и наличии разрешения Теплоснабжающей организации на подключение тепловой нагрузки.

5.2.3. Заявлять Теплоснабжающей организации об ошибках, обнаруженных в платежных документах, и требовать их исправления. Подача заявления об ошибке в платежном документе не освобождает

Потребителя от оплаты потребленной тепловой энергии и горячей воды в установленный срок.

5.2.4. Пользоваться другими правами, предусмотренными настоящим договором и действующим законодательством.

6. Тарифы и порядок расчетов за пользование тепловой энергией (теплоносителем)

6.1. Тарифы на тепловую энергию устанавливаются в соответствии с действующим законодательством Российской Федерации органами, осуществляющими государственное регулирование тарифов, и применяются с даты введения в действие органами, осуществляющими государственное регулирование тарифов.

При отсутствии утвержденного тарифа по оказываемой услуге при взаимозачетах, стороны исходят из обязанностей Потребителя оплаты фактически потребленного энергоресурса и применяют положение п.3 ст.424 ГК РФ с учетом установленного тарифа на оказываемые аналогичные услуги на территории МО «город Северобайкальск». При утверждении тарифов на тепловую энергию, горячую воду стороны применяют тарифы, установленные Республиканской службой по тарифам Республики Бурятия.

Цена на тепловую энергию (теплоноситель) для нагрева воды, нужд отопления устанавливается в соответствии с действующим законодательством Российской Федерации.

Изменение тарифов и цены теплоносителя в период действия настоящего договора не требует его переоформления.

Величины тарифов на поставляемые ресурсы доводятся до Потребителя через Уведомление, прилагаемое к платежным документам на оплату тепловой энергии (теплоносителя) и горячей воды.

6.2. Потребитель оплачивает стоимость тепловой энергии (теплоносителя), затраченной (ого) на восполнение потерь теплоносителя в системах отопления, вентиляции, кондиционирования Потребителя (технологические нужды, утечки, наполнение), согласно условий настоящего договора.

6.3. Общее количество тепловой энергии в расчетном периоде, принятое Потребителем по настоящему договору включает в себя:

- количество тепловой энергии, измеренное прибором и устройствами узла учета, или определенное расчетным методом согласно Приложению № 1 к настоящему договору;

- количество тепловой энергии с теплоносителем, потребленных при однократном ежегодном наполнении систем отопления Исполнителя, предъявляемое к оплате один раз в год (после проведения гидравлических испытаний);

- количество тепловой энергии, принятое за время выхода из строя приборов и устройств узла учета (до 15 суток суммарно в течение года);

- потери тепловой энергии в тепловых сетях Потребителя от точки поставки до места установки приборов и устройств узла учета, в случае, если приборы и средства учета установлены не в точке поставки. При этом величина потерь определяется расчетным путем согласно действующему законодательству.

- потери тепловой энергии и теплоносителя в сетях и системах теплоснабжения Потребителя, связанные с аварией, потерями через неплотности в трубопроводах или запорной арматуре, а также с другими ситуациями, сопровождающимися несанкционированными потерями (водоразбором) теплоносителя.

6.4. Объем тепловой энергии, принятой Потребителем в расчетном периоде определяется приборами и устройствами узла учета тепловой энергии или расчетным методом согласно Приложению № 1 к настоящему договору.

6.5. В случае установления органами регулирования повышающих коэффициентов к тарифам в сфере теплоснабжения при нарушении режима потребления тепловой энергии или отсутствии коммерческого учета тепловой энергии и горячей воды, теплоносителя в случае обязательности этого учета в соответствии с федеральными законами, Потребитель несет ответственность за неисполнение настоящего договора.

7. Порядок и сроки оплаты ресурсов

7.1. Расчетным периодом по настоящему договору является календарный месяц.

7.2. До 15-го числа текущего месяца Теплоснабжающая выставляет (передает) Потребителю счет на оплату 50 % стоимости ресурса, подлежащий оплате до 20-го числа текущего месяца в соответствии с пунктом 7.5. настоящего Договора.

7.3. Потребитель 25 числа текущего месяца производит снятие показаний приборов и узлов учета тепловой энергии и предоставляет их в Теплоснабжающую организацию (при наличии подписанного сторонами на текущий отопительный период Акта допуска в эксплуатацию узла учета).

7.4. До 10-го числа месяца, следующего за расчетным, Теплоснабжающая организация выставляет (передает) Потребителю счет на оплату и Универсальный передаточный документ (УПД) с выделением:

- сумм, начисленных за поставленные ресурсы;
- сумм, начисленных за сверхнормативные утечки теплоносителя, зафиксированные соответствующими актами;

- сумм, начисленных за потери тепловой энергии;

- сумм, начисленных за неисполнение положений настоящего договора.

7.5. Потребитель осуществляет оплату по настоящему договору в следующем порядке:

- 50 процентов договорной (плановой) общей стоимости ресурсов, потребленных в месяце, за

который осуществляется оплата, вносится до 20-го числа текущего месяца, на основании выставленного счета;

-оплата за фактически потребленные в истекшем месяце ресурсы за вычетом средств, ранее внесенных Потребителем в качестве оплаты за тепловую энергию и горячую воду в течение этого месяца, осуществляется до 10-го числа месяца, следующего за истекшим расчетным месяцем, за который осуществляется оплата, на основании счета на оплату и УПД (по 2 экз.), выставленных Теплоснабжающей организацией.

7.6. Потребитель в течение 5 (пяти) рабочих дней с момента получения обязан рассмотреть и вернуть в адрес Теплоснабжающей организации оформленный надлежащим образом Акт об оказании услуг или УПД. В случае невыполнения в указанное время условий, установленных п.5.1.12. настоящего договора, работа(услуга) считается выполненной, а Акт (УПД) – принятым(согласованным) и подписанным сторонами в редакции Теплоснабжающей организации.

7.7. Документы на оплату и Акты(УПД) направляются Потребителю на адрес его электронной почты, указанный в настоящем договоре, либо иным доступным способом (почтовое отправление, нарочным и т.д.).

Неполучение Потребителем документов на оплату не освобождает его от надлежащего исполнения обязательств по оплате потребляемой тепловой энергии (теплоносителя) и горячей воды за расчетный месяц в установленные настоящим договором сроки.

7.8. Оплата по настоящему договору производится Потребителем путём перечисления денежных средств на расчетный счет Теплоснабжающей организации. Датой оплаты считается день зачисления банком денежных средств на расчетный счет Теплоснабжающей организации. Расчеты другими способами, кроме указанного в настоящем договоре, производятся Потребителем только по согласованию с Теплоснабжающей организацией.

7.9. В платежном документе Потребитель обязан указывать: номер и дату договора, вид платежа, реквизиты счета (или счета-фактуры), в соответствии с которым производится оплата или период (периоды), за который (за которые) производится оплата.

7.10. В случае, если платеж Потребителя является недостаточным для исполнения денежных обязательств по настоящему договору полностью, Теплоснабжающая организация вправе прежде всего погасить задолженность Потребителя по пени, штрафам, процентам за пользование чужими денежными средствами, а в оставшейся части - задолженность за поставленные ресурсы, затем – оплату за расчетный период.

7.11. В случае наличия переплаты за расчетный месяц по платежному документу с назначением платежа, при отсутствии письма Потребителя, Теплоснабжающая организация вправе произвести разницу оплаты авансовым платежом по своему усмотрению по настоящему договору.

8. Ответственность сторон

8.1. Стороны несут ответственность за неисполнение или ненадлежащее исполнение условий настоящего договора в соответствии с действующим законодательством.

8.2. В случаях неисполнения или ненадлежащего исполнения обязательств по настоящему договору сторона, нарушившая обязательство, обязана возместить причиненный этим реальный ущерб в порядке и в размере, установленными действующим законодательством.

8.3. Теплоснабжающая организация не несет ответственности перед Потребителем в случаях:

8.3.1. За недоотпуск тепловой энергии, а также за качество теплоносителя (Т1), произошедшие в связи с ненадлежащим исполнением Потребителем обязательств по настоящему договору, или вызванные обстоятельствами непреодолимой силы, а также в случаях, предусмотренных в п.п. 4.2.3, 4.2.4, 4.2.5. настоящего договора;

8.3.2. При ограничениях или прекращении подачи тепловой энергии, вызванных:

- самовольным присоединением субабонентов к сети Теплоснабжающей организации без соблюдения требований и условий настоящего договора;

- невыполнением Потребителем требований Теплоснабжающей организации, связанных с необходимостью своевременного внесения изменений, дополнений или переоформления настоящего договора;

- невыполнением Потребителем требований Теплоснабжающей организации, связанных с подготовкой объектов Потребителя к работе в отопительном сезоне;

- нарушением схемы коммерческого учета тепловой энергии или присоединением потребителей помимо приборов и узлов учета;

- неоплатой использованной тепловой энергии в необходимых объемах и в соответствии с условиями настоящего договора;

- аварией на сетях теплоснабжения вне границ балансовой принадлежности и эксплуатационной ответственности Теплоснабжающей организации;

- стихийными бедствиями;

- не поставкой топлива, электроэнергии, воды (вызванной форс-мажорными и аварийными ситуациями).

8.3.3. При перерывах в теплоснабжении, вызванных неправильными действиями персонала

Потребителя;

8.3.4. Если недоотпуск тепловой энергии или отпуск их с пониженными параметрами вызваны по вине самого Потребителя, в том числе при невыполнении им соответствующих предписаний Теплоснабжающей организации в установленные сроки.

8.4. При неоплате Потребителем потребленной тепловой энергии и горячей воды в сроки, определенные настоящим договором, Потребитель уплачивает пени, в размере установленном Законом о теплоснабжении, от просроченной суммы платежа, за каждый день просрочки, начиная со следующего дня после установленного срока оплаты за потребленные ресурсы по день фактического платежа включительно

8.5. При невыполнении Потребителем обязательств, предусмотренных п.5.1.2 настоящего договора, Теплоснабжающая организация вправе ограничить или прекратить отпуск тепловой энергии после предварительного предупреждения Потребителя.

8.6. Стороны освобождаются от ответственности за неисполнение или ненадлежащее исполнение обязательств по настоящему договору, если это явилось следствием обстоятельств непреодолимой силы: стихийных явлений (наводнение, пожар, землетрясение, ураган и т.п.), военных действий любого характера, диверсий, террористических актов, забастовок, нехватка топлива, связанная с низкими температурами, принятия государственными органами решений, препятствующих выполнению обязательств по настоящему договору. Надлежащим подтверждением наличия указанных обстоятельств будут служить решения (заявления) компетентных государственных органов или сообщения в официальных средствах массовой информации.

8.7. Потребитель несет ответственность за достоверность представленных данных, указанных в Приложениях к настоящему договору, на основании которых Теплоснабжающая организация производит расчет стоимости тепловой энергии и горячей воды.

8.8. При полной либо частичной неоплате Потребителем поданной ему тепловой энергии и горячей воды за один расчетный период (расчетный месяц), Теплоснабжающая организация предупреждает Потребителя, что в случае неуплаты задолженности до истечения второго периода платежа (расчетного месяца) подача тепловой энергии и горячей воды может быть ограничена. Предупреждение может быть направлено письменно, телефонограммой, либо по факсу.

При задержке платежей сверх установленного в предупреждении срока Теплоснабжающая организация вправе ввести ограничение подачи тепловой энергии. При введении указанного ограничения Теплоснабжающая организация извещает об этом Потребителя не менее чем за 1 сутки до введения указанного ограничения. Извещение может быть направлено письменно, телефонограммой, либо по факсу.

Если по истечении 5 (пяти) календарных дней со дня введения ограничения подачи тепловой энергии Потребителем не будет погашена образовавшаяся задолженность, то Теплоснабжающая организация вправе полностью прекратить подачу тепловой энергии до полного погашения задолженности.

В указанный срок Потребитель обязан погасить имеющуюся задолженность, либо принять меры к безаварийному прекращению технологического процесса, обеспечению безопасности людей и сохранности оборудования в связи с прекращением подачи тепловой энергии.

Теплоснабжающая организация обязана не менее чем за одни сутки (письменно, телефонограммой, либо по факсу) сообщить Потребителю день и час прекращения подачи тепловой энергии.

Возобновление подачи тепловой энергии возобновляется после полной оплаты Потребителем имеющейся задолженности по настоящему договору.

9. Срок действия договора.

9.1. Настоящий Договор вступает в силу с даты подписания и распространяет своё действие на отношения Сторон, возникшие с 01.01.2023 года, заключен на срок по «31» декабря 2023 года и действует до полного исполнения Сторонами своих обязательств по нему.

Настоящий Договор считается ежегодно пролонгированным на каждый последующий календарный год на тех же условиях, если за один месяц до окончания срока его действия ни одна из сторон не заявит о его прекращении или изменении либо о заключении нового договора на иных условиях.

9.2. Расторжение настоящего договора допускается:

- а) по соглашению сторон;
- б) в связи с невозможностью исполнения настоящего договора в результате отчуждения Потребителем, принадлежащего ему оборудования (имущества), участвующего в передаче, распределении и/или потреблении тепловой энергии в рамках настоящего договора;
- в) по решению суда по основаниям, предусмотренным гражданским законодательством;
- г) в случае одностороннего отказа Теплоснабжающей организации от исполнения настоящего договора в связи с невозможностью его исполнения.

Прекращение действия настоящего договора по п. «б» производится после предоставления документов, подтверждающих обстоятельства и подписания сторонами соглашения о расторжении договора. Соглашение, направленное Потребителю по адресу для переписки, указанному в настоящем договоре, и не врученное по причине отсутствия стороны по указанному адресу, считается полученным и согласованным последней.

Прекращение действия договора влечет за собой прекращение подачи ресурсов по настоящему

договору.

9.3. При досрочном расторжении договора по инициативе ТСО –Теплоснабжающая организация обязана предупредить об этом Потребителя за месяц.

9.4. Приложения, дополнения и изменения условий настоящего договора совершаются в письменной форме, подписываются уполномоченными лицами Сторон и скрепляются печатями. При этом изменение тарифов(цены) на тепловую энергию (теплоноситель) и горячую воду в период действия настоящего договора не требует его переоформления.

9.5. В случае изменения наименования, местонахождения или банковских реквизитов, иных сведений у одной из Сторон в ходе исполнения договора, она обязана уведомить об этом другую Сторону в письменной форме в течение 5 рабочих дней со дня наступления указанных обстоятельств по средством почтового отправления, факсимильной связи, электронной почты, нарочным.

9.6. Признание недействительной части настоящего договора не влечет недействительности прочих его частей, если можно предположить, что настоящий договор был бы совершен (заключен, исполнен) и без включения недействительной части.

9.7. Настоящий договор составлен в двух экземплярах для каждой из сторон, оба экземпляра имеют одинаковую юридическую силу.

10. Порядок разрешения споров

10.1. Разногласия, возникающие между договаривающимися Сторонами при заключении, изменении, расторжении договора, а также связанные с исполнением настоящего договора, разрешаются путем переговоров между Сторонами.

10.2. Споры разрешаются в претензионно-исковом порядке в случае их рассмотрения арбитражным судом. В зависимости от статуса Потребителя спор передается на рассмотрение в Арбитражный суд Республики Бурятия по истечении 10 (десять) календарных дней со дня направления претензии (за исключением дел приказного производства) либо в суд г.Северобайкальск без обязательного соблюдения досудебного порядка.

11. Антикоррупционная оговорка

11.1. При заключении, исполнении, изменении и расторжении Договора Стороны принимают на себя следующие обязательства:

11.1.1. Стороны, их работники, уполномоченные представители не предлагают, не обещают, не требуют, не разрешают предоставление, не предоставляют каких-либо денег, ценных бумаг, иного имущества, не оказывают услуги имущественного характера, не выполняют работы, не предоставляют какие-либо имущественные права, прямо или косвенно, лично или через посредников любым лицам для оказания влияния на действия (бездействие) и/или решения этих и/или других лиц с целью получения каких-либо выгод (преимуществ) или для достижения иных целей.

11.1.2. Стороны, их работники, уполномоченные представители не осуществляют действия (бездействие), квалифицируемые применимым законодательством как дача/получение взятки, коммерческий подкуп, посредничество во взяточничестве/коммерческом подкупе, злоупотребление полномочиями, незаконное вознаграждение от имени юридического лица, а также иные действия (бездействие), нарушающие требования применимого законодательства и применимых норм международного права в области противодействия коррупции.

11.1.3. Стороны уведомляют друг друга о ставших известными им обстоятельствах, которые являются или могут явиться основанием для возникновения конфликта интересов, воздерживаются от совершения действий (бездействия), влекущих за собой возникновение или создающих угрозу возникновения конфликта интересов; оказывают иное содействие друг другу в целях выявления, предупреждения и предотвращения коррупционных правонарушений и конфликтов интересов в рамках и в связи с отношениями Сторон по Договору.

11.2. Положения пункта 11.1 Договора распространяются на отношения, возникшие до его заключения, но связанные с заключением Договора.

11.3. В случае появления у Стороны сведений о фактическом или возможном нарушении другой Стороной, ее работниками, представителями каких-либо положений пунктов настоящего раздела Договора, такая Сторона обязуется незамедлительно письменно уведомить другую Сторону об этом. Такое уведомление должно содержать указание на реквизиты Договора, описание фактических обстоятельств, связанных с нарушением коррупционной направленности, которые послужили основанием для направления уведомления. К уведомлению должны быть приложены подтверждающие документы и/или материалы.

Сторона, получившая уведомление, обеспечивает его конфиденциальное рассмотрение, а также направляет другой Стороне мотивированный ответ в течение 30 (тридцати) календарных дней с даты получения уведомления. В случае несогласия Стороны, получившей уведомление, с предоставленными в уведомлении обстоятельствами, связанными с Нарушением коррупционной направленности, которые послужили основанием для направления уведомления и/или подтверждающими документами и/или материалами, в своем ответе она должна привести возражения в отношении направленных сведений о Нарушении коррупционной направленности.

11.4. В случаях получения Стороной от другой Стороны ответа, подтверждающего Нарушение

коррупционной направленности, или отсутствия в полученном Стороной ответе от другой Стороны возражений в отношении направленных сведений о нарушении коррупционной направленности, Сторона вправе расторгнуть Договор в одностороннем внесудебном порядке, направив письменное уведомление о расторжении.

Договор считается расторгнутым по истечении 10 (десяти) календарных дней с даты получения другой Стороной соответствующего письменного уведомления о расторжении Договора. Сторона, по инициативе которой был расторгнут Договор, в соответствии с положениями настоящего пункта, вправе требовать возмещения реального ущерба, возникшего в результате такого расторжения Договора

Приложения:

Приложение № 1: Расчет отпускаемой тепловой энергии и горячего водоснабжения (Договорной объем тепловой энергии (теплоносителя); величина тепловой нагрузки, с учетом тепловых потерь при неисправном приборе учета.

Приложение № 1.1: Расчет отпускаемой тепловой энергии и горячего водоснабжения (Договорной объем тепловой энергии (теплоносителя); величина тепловой нагрузки, с учетом тепловых потерь при исправном приборе учета.

Приложение № 2: Акт разграничения балансовой принадлежности и эксплуатационной ответственности сторон (оформляется по каждому объекту Потребителя), пр-т. 60 лет СССР, д.40 «А».

Приложение № 2.1: Акт разграничения балансовой принадлежности и эксплуатационной ответственности сторон (оформляется по каждому объекту Потребителя), ул.Рабочая 19.

Приложение №3: Температурный график. (130/70)

Приложение №3.1: Температурный график (70/55)

Юридические адреса, банковские реквизиты, подписи сторон:

<p style="text-align: center;">Теплоснабжающая организация: Муниципальное предприятие «БВК» МП «БВК»</p> <p>Юридический/фактический адрес: 671700, г. Северобайкальск, ул. Морских Пехотинцев, д. 7, офис 5 ОГРН 1210300015738 ИНН / КПП 0300000690/030001001 ОКПО 47810367 Бурятское отделение № 8601 ПАО Сбербанк р/с 40702810309160012840 к/с 30101810400000000604 БИК 048142604 ОКАТО 81420000000 ОКФС 14 ОКАТО 81720000001 ОКОГУ 4210007 ОКОПФ 65243</p> <p>Тел/факс: 8 (30130)2-68-20 Эл.адрес: mpbvк2022@mail.ru</p>	<p style="text-align: center;">Потребитель: Государственное автономное профессиональное образовательное учреждение Республики Бурятия «Бурятский республиканский многопрофильный техникум инновационных технологий» (ГАПОУ РБ «БРМТИТ»)</p> <p>Адрес: 671700 г.Северобайкальск, пр-т 60 лет СССР,40а тел/факс 8 (30130) 2-08-51, 8 (3012) 37-92-21 Email: brmtit@govrb.ru Министерство финансов Республики Бурятия (ГАПОУ РБ «БРМТИТ») Банковские реквизиты ИНН 0322002161 КПП 031701001 БИК 018142016 ОГРН 1020300797417 ОКТМО 81720000</p> <p>Казначейский счет 03224643810000000200 ЕКС 40102810545370000068 л/с 30026Ш71340 ОТДЕЛЕНИЕ-НБ РЕСПУБЛИКА БУРЯТИЯ БАНКА РОССИИ/УФК по Республике Бурятия г.Улан-Удэ</p>
<p style="text-align: center;">Заместитель директора МП «БВК»</p> <p style="text-align: right;">Э.П. Гаврилина</p>	<p style="text-align: center;">Директор ГАПОУ РБ «БРМТИТ»</p> <p style="text-align: right;">А.П. Михалев</p>



Приложение № 1 к
к Договору №48-Т теплоснабжения и (или) горячего водоснабжения
от "22" _____ 2023г.

РАСЧЕТ

Отпускаемой тепловой энергии на объект : ГАПОУ РБ "Бурятский многопрофильный техникум
инновационных технологий" от центральной котельной АО "Теплоэнерго"

1. пр-т 60 лет СССР 40 А Учебный корпус

период	Часовая нагрузка, Гкал/час	Тн.в. 0С	Тн.в. мес. 0С	Тнв. 0С	Кол-во ЧАС	Козф. темпер.	Итого, Гкал
Январь	0,13214	-33	-21,8	18	744	0,78039	56,372
Февраль	0,13214	-33	-20,2	18	672	0,74902	44,442
Март	0,13214	-33	-12,3	18	744	0,59412	44,049
Апрель	0,13214	-33	-2,2	18	720	0,39608	23,323
Май	0,13214	-33	5,3	18	384	0,24902	7,636
Сентябрь	0,13214	-33	8,4	18	360	0,18824	3,954
Октябрь	0,13214	-33	-0,6	18	744	0,36471	21,495
Ноябрь	0,13214	-33	-10,7	18	720	0,56275	39,180
Декабрь	0,13214	-33	-17,1	18	744	0,68824	48,302
Итого							288,753

2. пр-т 60 лет СССР 40 А Спортивный зал

период	Часовая нагрузка, Гкал/час	Тн.в. 0С	Тн.в. мес. 0С	Тнв. 0С	Кол-во ЧАС	Козф. темпер.	Итого, Гкал
Январь	0,06	-33	-21,8	18	744	0,78039	34,837
Февраль	0,06	-33	-20,2	18	672	0,74902	30,200
Март	0,06	-33	-12,3	18	744	0,59412	26,521
Апрель	0,06	-33	-2,2	18	720	0,39608	17,111
Май	0,06	-33	5,3	18	384	0,24902	5,737
Сентябрь	0,06	-33	8,4	18	360	0,18824	4,066
Октябрь	0,06	-33	-0,6	18	744	0,36471	16,280
Ноябрь	0,06	-33	-10,7	18	720	0,56275	24,311
Декабрь	0,06	-33	-17,1	18	744	0,68824	30,723
Итого							189,786

3. пр-т 60 лет СССР 40 А нежилое помещение

период	Часовая нагрузка, Гкал/час	Тн.в. 0С	Тн.в. мес. 0С	Тнв. 0С	Кол-во ЧАС	Козф. темпер.	Итого, Гкал
Январь	0,071	-33	-21,8	10	744	0,73953	39,065
Февраль	0,071	-33	-20,2	10	672	0,70233	33,509
Март	0,071	-33	-12,3	10	744	0,51860	27,395
Апрель	0,071	-33	-2,2	10	720	0,28372	14,504
Май	0,071	-33	5,3	10	384	0,10930	2,980
Сентябрь	0,071	-33	8,4	10	360	0,03721	0,951
Октябрь	0,071	-33	-0,6	10	744	0,24651	13,022
Ноябрь	0,071	-33	-10,7	10	720	0,48140	24,609
Декабрь	0,071	-33	-17,1	10	744	0,63023	33,291
Итого							189,326

4. ул. Рабочая 19 Общежитие №1

период	Часовая нагрузка, Гкал/час	Тн.в. 0С	Тн.в. мес. 0С	Тнв. 0С	Кол-во ЧАС	Козф. темпер.	Итого, Гкал
Январь	0,00777	-33	-21,8	18	744	0,78039	4,511
Февраль	0,00777	-33	-20,2	18	672	0,74902	3,911
Март	0,00777	-33	-12,3	18	744	0,59412	3,435
Апрель	0,00777	-33	-2,2	18	720	0,39608	2,216
Май	0,00777	-33	5,3	18	384	0,24902	0,743
Сентябрь	0,00777	-33	8,4	18	360	0,18824	0,527
Октябрь	0,00777	-33	-0,6	18	744	0,36471	2,108
Ноябрь	0,00777	-33	-10,7	18	720	0,56275	3,148
Декабрь	0,00777	-33	-17,1	18	744	0,68824	3,979
Итого							24,577

5. Расчет тепловой энергии по адресу: пр-т 60 лет СССР, дом 40 А/2 .

период	Часовая нагрузка, Гкал/час	Тн.в. 0С	Тн.в. мес. 0С	Твн. 0С	Кол-во ЧАС	Кэф. темпер.	Итого, Гкал
Январь	0,0542	-33	-21,8	20	744	0,78868	31,803
Февраль	0,0542	-33	-20,2	20	672	0,75849	27,626
Март	0,0542	-33	-12,3	20	744	0,60943	24,575
Апрель	0,0542	-33	-2,2	20	720	0,41887	16,346
Май	0,0542	-33	5,3	20	384	0,27736	5,773
Сентябрь	0,0542	-33	8,4	20	360	0,21887	4,271
Октябрь	0,0542	-33	-0,6	20	744	0,38868	15,673
Ноябрь	0,0542	-33	-10,7	20	720	0,57925	22,604
Декабрь	0,0542	-33	-17,1	20	744	0,70000	28,227
Итого							176,899

6. Вентиляция: пр-т 60 лет СССР, дом 40 А/2 .

период	Часовая нагрузка, Гкал/час	Тн.в. 0С	Тн.в. мес. 0С	Твн. 0С	Кол-во ЧАС	Кэф. темпер.	Итого, Гкал
Январь	0,0269	-33	-21,8	20	744	0,78868	15,784
Февраль	0,0269	-33	-20,2	20	672	0,75849	13,711
Март	0,0269	-33	-12,3	20	744	0,60943	12,197
Апрель	0,0269	-33	-2,2	20	720	0,41887	8,113
Май	0,0269	-33	5,3	20	384	0,27736	2,865
Сентябрь	0,0269	-33	8,4	20	360	0,21887	2,120
Октябрь	0,0269	-33	-0,6	20	744	0,38868	7,779
Ноябрь	0,0269	-33	-10,7	20	720	0,57925	11,219
Декабрь	0,0269	-33	-17,1	20	744	0,70000	14,010
Итого							87,797

7. Горячее водоснабжение, г.Северобайкальск, пр-т. СССР, д.40 А/2.

период	Часовая нагрузка, Гкал/час	Тн.в. 0С	Тн.в. мес. 0С	Твн. 0С	Кол-во ЧАС	Кэф. темпер.	Итого, Гкал
Январь	0,0560	-33	-21,8	20	744	0,78868	32,860
Февраль	0,0560	-33	-20,2	20	672	0,75849	28,544
Март	0,0560	-33	-12,3	20	744	0,60943	25,391
Апрель	0,0560	-33	-2,2	20	720	0,41887	16,889
Май	0,0560	-33	5,3	20	384	0,27736	5,964
Сентябрь	0,0560	-33	8,4	20	360	0,21887	4,412
Октябрь	0,0560	-33	-0,6	20	744	0,38868	16,194
Ноябрь	0,0560	-33	-10,7	20	720	0,57925	23,355
Декабрь	0,0560	-33	-17,1	20	744	0,70000	29,165
Итого							182,774

8. Расчет потерь теплоты от ТК-23/5 "Б" до ТК -23/5 "В" здания техникума ГАПОУ РБ "БРМТИТ".
(применяется в случае неисправности, либо отсутствия прибора учета)

период	потери с утечками Гкал	Потери через изоляцию	Итого потери, Гкал
Январь	0,606	3,028	3,634
Февраль	0,548	2,636	3,184
Март	0,606	2,379	2,985
Апрель	0,587	1,606	2,193
Май	0,313	0,708	1,021
Сентябрь	0,293	0,845	1,138
Октябрь	0,606	1,528	2,134
Ноябрь	0,587	2,180	2,767
Декабрь	0,606	2,704	3,310
	4,752	17,614	22,366

9. Расчет потерь теплоты от ТК-23/5б до здания общежития ГАПОУ РБ "БРМТИТ".

(применяются в случае отсутствия, либо неисправности приборов учета),

период	потери с утечками Гкал	Потери через изоляция	Итого потери, Гкал
Январь	0,095	0,937	1,032
Февраль	0,086	0,815	0,901
Март	0,095	0,736	0,831
Апрель	0,092	0,497	0,589
Май	0,049	0,219	0,268
Сентябрь	0,046	0,195	0,241
Октябрь	0,095	0,473	0,568
Ноябрь	0,092	0,675	0,767
Декабрь	0,095	0,837	0,932
	0,745	5,384	6,129

10. тепловые потери от ТК-23/5в до здания гаража техникума ГАПОУ РБ "БРМТИТ"

(применяются в случае отсутствия, либо неисправности прибора учета)

период	потери с утечками Гкал	Потери через изоляция	Итого потери, Гкал
Январь	0,0110	1,354	1,365
Февраль	0,0100	1,179	1,189
Март	0,0110	1,07	1,081
Апрель	0,0110	0,728	0,739
Май	0,0060	0,313	0,319
Сентябрь	0,0050	0,275	0,280
Октябрь	0,0110	0,694	0,705
Ноябрь	0,0110	0,981	0,992
Декабрь	0,0110	1,212	1,223
	0,0870	7,806	7,893

11. Итого : Тепловая энергия

месяц		Тариф, руб.	Сумма без НДС, руб.	Сумма с НДС, руб.	НДС 20%, руб.
2023г.					
январь	221,263	2876,95	636 563,92	763 850,82	127 286,89
февраль	187,217	2876,95	538 613,77	646 336,53	107 722,75
март	168,460	2876,95	484 652,21	581 582,66	96 930,44
апрель	102,022	2876,95	293 511,42	352 213,71	58 702,28
май	33,306	2876,95	95 819,82	114 983,79	19 163,96
сентябрь	21,959	2876,95	63 175,97	75 811,17	12 635,19
октябрь	95,959	2876,95	276 068,56	331 282,27	55 213,71
ноябрь	152,952	2876,95	440 035,89	528 043,06	88 007,18
декабрь	193,161	2876,95	555 715,72	666 858,87	111 143,14
Итого	1176,300		3384157,30	4 060 962,87	676805,57

Теплоснабжающая организация:



Э.П.Гаврилина



А.П.Михалев

РАСЧЕТ

Отпускаемой тепловой энергии на объект : ГАПОУ РБ "Бурятский многопрофильный техникум инновационных технологий" от центральной котельной АО "Теплоэнерго"

1. пр-т 60 лет СССР 40 А Учебный корпус

период	Часовая нагрузка, Гкал/час	Тв.в. 0С	Тв.в. мес. 0С	Твн. 0С	Кол-во ЧАС	Коеф. темпер.	Итого, Гкал
Январь	0,13214	-33	-21,8	18	744	0,78039	60,412
Февраль	0,13214	-33	-20,2	18	672	0,74902	50,202
Март	0,13214	-33	-12,3	18	744	0,59412	47,539
Апрель	0,13214	-33	-2,2	18	720	0,39608	26,813
Май	0,13214	-33	5,3	18	384	0,24902	12,636
Сентябрь	0,13214	-33	8,4	18	360	0,18824	8,954
Октябрь	0,13214	-33	-0,6	18	744	0,36471	24,985
Ноябрь	0,13214	-33	-10,7	18	720	0,56275	37,230
Декабрь	0,13214	-33	-17,1	18	744	0,68824	51,352
Итого							320,123

2. пр-т 60 лет СССР 40 А Спортивный зал

период	Часовая нагрузка, Гкал/час	Тв.в. 0С	Тв.в. мес. 0С	Твн. 0С	Кол-во ЧАС	Коеф. темпер.	Итого, Гкал
Январь	0,06	-33	-21,8	18	744	0,78039	34,837
Февраль	0,06	-33	-20,2	18	672	0,74902	30,200
Март	0,06	-33	-12,3	18	744	0,59412	26,521
Апрель	0,06	-33	-2,2	18	720	0,39608	17,111
Май	0,06	-33	5,3	18	384	0,24902	5,737
Сентябрь	0,06	-33	8,4	18	360	0,18824	4,066
Октябрь	0,06	-33	-0,6	18	744	0,36471	16,280
Ноябрь	0,06	-33	-10,7	18	720	0,56275	24,311
Декабрь	0,06	-33	-17,1	18	744	0,68824	30,723
Итого							189,786

3. пр-т 60 лет СССР 40 А нежилое помещение

период	Часовая нагрузка, Гкал/час	Тв.в. 0С	Тв.в. мес. 0С	Твн. 0С	Кол-во ЧАС	Коеф. темпер.	Итого, Гкал
Январь	0,071	-33	-21,8	10	744	0,73953	39,065
Февраль	0,071	-33	-20,2	10	672	0,70233	33,509
Март	0,071	-33	-12,3	10	744	0,51860	27,395
Апрель	0,071	-33	-2,2	10	720	0,28372	14,504
Май	0,071	-33	5,3	10	384	0,10930	2,980
Сентябрь	0,071	-33	8,4	10	360	0,03721	0,951
Октябрь	0,071	-33	-0,6	10	744	0,24651	13,022
Ноябрь	0,071	-33	-10,7	10	720	0,48140	24,609
Декабрь	0,071	-33	-17,1	10	744	0,63023	33,291
Итого							189,326

4. ул. Рабочая 19 Общежитие №1

период	Часовая нагрузка, Гкал/час	Тн.в. 0С	Тн.в. мес. 0С	Твн. 0С	Кол-во ЧАС	Коеф. темпер.	Итого, Гкал
Январь	0,00777	-33	-21,8	18	744	0,78039	4,511
Февраль	0,00777	-33	-20,2	18	672	0,74902	3,911
Март	0,00777	-33	-12,3	18	744	0,59412	3,435
Апрель	0,00777	-33	-2,2	18	720	0,39608	2,216
Май	0,00777	-33	5,3	18	384	0,24902	0,743
Сентябрь	0,00777	-33	8,4	18	360	0,18824	0,527
Октябрь	0,00777	-33	-0,6	18	744	0,36471	2,108
Ноябрь	0,00777	-33	-10,7	18	720	0,56275	3,148
Декабрь	0,00777	-33	-17,1	18	744	0,68824	3,979
Итого							24,577

15

5. Расчет тепловой энергии по адресу: пр-т 60 лет СССР, дом 40 А/2 .

период	Часовая нагрузка, Гкал/час	Тн.в. 0С	Тн.в. мес. 0С	Твн. 0С	Кол-во ЧАС	Коеф. темпер.	Итого, Гкал
Январь	0,0542	-33	-21,8	20	744	0,78868	31,803
Февраль	0,0542	-33	-20,2	20	672	0,75849	27,626
Март	0,0542	-33	-12,3	20	744	0,60943	24,575
Апрель	0,0542	-33	-2,2	20	720	0,41887	16,346
Май	0,0542	-33	5,3	20	384	0,27736	5,773
Сентябрь	0,0542	-33	8,4	20	360	0,21887	4,271
Октябрь	0,0542	-33	-0,6	20	744	0,38868	15,673
Ноябрь	0,0542	-33	-10,7	20	720	0,57925	22,604
Декабрь	0,0542	-33	-17,1	20	744	0,70000	28,227
Итого							176,899

6. Вентиляция: пр-т 60 лет СССР, дом 40 А/2 .

период	Часовая нагрузка, Гкал/час	Тн.в. 0С	Тн.в. мес. 0С	Твн. 0С	Кол-во ЧАС	Коеф. темпер.	Итого, Гкал
Январь	0,0269	-33	-21,8	20	744	0,78868	15,784
Февраль	0,0269	-33	-20,2	20	672	0,75849	13,711
Март	0,0269	-33	-12,3	20	744	0,60943	12,197
Апрель	0,0269	-33	-2,2	20	720	0,41887	8,113
Май	0,0269	-33	5,3	20	384	0,27736	2,865
Сентябрь	0,0269	-33	8,4	20	360	0,21887	2,120
Октябрь	0,0269	-33	-0,6	20	744	0,38868	7,779
Ноябрь	0,0269	-33	-10,7	20	720	0,57925	11,219
Декабрь	0,0269	-33	-17,1	20	744	0,70000	14,010
Итого							87,797

7. Горячее водоснабжение, г.Северобайкальск, пр-т. СССР, д.40 А/2.

период	Часовая нагрузка, Гкал/час	Тн.в. 0С	Тн.в. мес. 0С	Твн. 0С	Кол-во ЧАС	Коеф. темпер.	Итого, Гкал
Январь	0,0560	-33	-21,8	20	744	0,78868	32,860
Февраль	0,0560	-33	-20,2	20	672	0,75849	28,544
Март	0,0560	-33	-12,3	20	744	0,60943	25,391
Апрель	0,0560	-33	-2,2	20	720	0,41887	16,889
Май	0,0560	-33	5,3	20	384	0,27736	5,964
Сентябрь	0,0560	-33	8,4	20	360	0,21887	4,412
Октябрь	0,0560	-33	-0,6	20	744	0,38868	16,194
Ноябрь	0,0560	-33	-10,7	20	720	0,57925	23,355
Декабрь	0,0560	-33	-17,1	20	744	0,70000	29,165
Итого							182,774

16

8. Расчет потерь теплоты от ТК-23/5 до здания техникума ГАПОУ РБ "БРМТИТ".

(применяется в случае исправного прибора учета)

период	потери с утечками Гкал	Потери через изоляция	Итого потери, Гкал
Январь	0,14488	0,66697	0,81185
Февраль	0,13086	0,58052	0,71138
Март	0,14488	0,52398	0,66886
Апрель	0,14021	0,35383	0,49403
Май	0,07478	0,15595	0,23073
Сентябрь	0,07010	0,13863	0,20873
Октябрь	0,14488	0,33652	0,48140
Ноябрь	0,14021	0,48018	0,62039
Декабрь	0,14488	0,596	0,74056
	1,136	3,832	4,968

Теплоснабжающая организация:



Э.П.Гаврилина

Потребитель:



А.П.Михалев

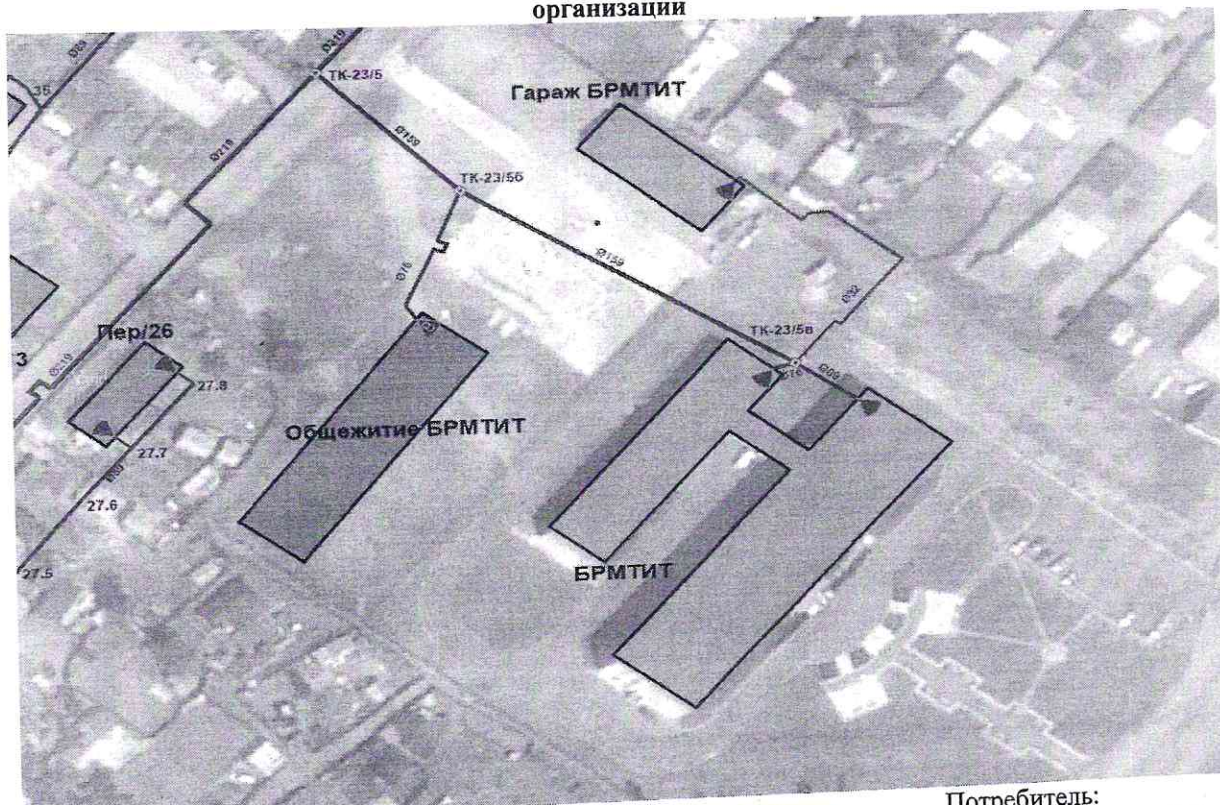
А К Т
разграничения балансовой принадлежности
и эксплуатационной ответственности сторон

Муниципальное предприятие «БВК», именуемое в дальнейшем «Теплоснабжающая организация», в лице заместителя директора по сбыту Гаврилиной Эллины Петровны, действующего на основании Доверенности №90 от 30.12.2022г. с одной стороны, и Государственное автономное профессиональное образовательное учреждение Республики Бурятия «Бурятский республиканский многопрофильный техникум инновационных технологий («ГАПОУ РБ «БРМТИТ»», именуемый в дальнейшем «Потребитель» в лице директора Михалева Андрея Павловича, действующего на основании Устава с другой стороны, именуемые в дальнейшем «Стороны», заключили настоящий Акт о нижеследующем:

1. Теплоснабжение Потребителя осуществляется от центральной котельной г. Северобайкальск, здание (учебный корпус, спортивный зал, нежилое помещение.) Потребителя расположенные по адресу: Республика Бурятия, г.Северобайкальск, пр-т 60 лет СССР д. 40 «А».

2. Границей балансовой и эксплуатационной ответственности потребителя по тепловым сетям является: первое фланцевое (резьбовое, сварное) соединение после запорной арматуры установленной в тепловой камере ТК-23/5 в направлении Потребителя. Ответственность за техническое состояние и обслуживание тепловых установок, расположенных от границы раздела в сторону потребителя несет Потребитель. Ответственность за техническое состояние и обслуживание тепловых сетей до границы раздела несет Теплоснабжающая организация.

Схема тепловых сетей эксплуатационной ответственности Потребителя и Теплоснабжающей организации



Теплоснабжающая организация
М.П. «БВК»
М.П. /Э.П.Гаврилина/

Потребитель:
Директор ГАПОУ РБ «БРМТИТ»
М.П. /А.П.Михалев /

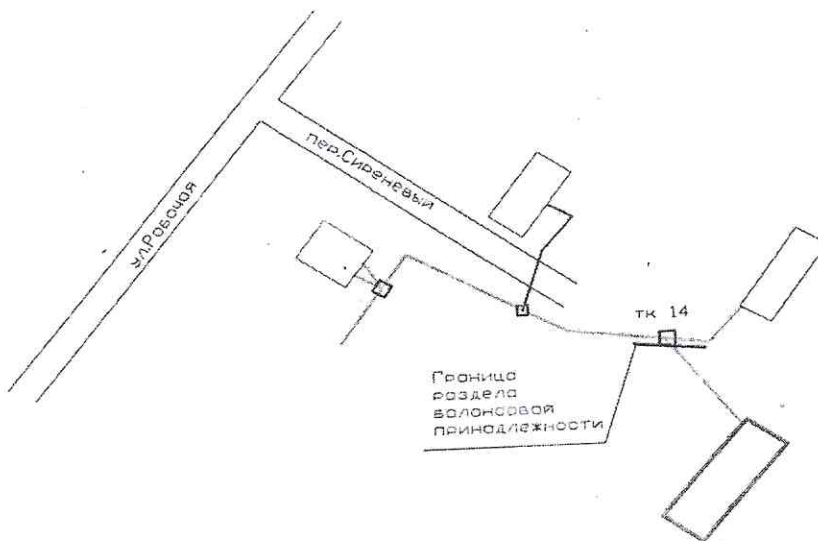
А К Т
разграничения балансовой принадлежности
и эксплуатационной ответственности сторон

Муниципальное предприятие «БВК», именуемое в дальнейшем «Теплоснабжающая организация», в лице заместителя директора по сбыту Гаврилиной Эллины Петровны, действующего на основании Доверенности №90 от 30.12.2022г. с одной стороны, и Государственное автономное профессиональное образовательное учреждение Республики Бурятия «Бурятский республиканский многопрофильный техникум инновационных технологий («ГАПОУ РБ «БРМТИТ»», именуемый в дальнейшем «Потребитель» в лице директора Михалева Андрея Павловича, действующего на основании Устава с другой стороны, именуемые в дальнейшем «Стороны», заключили настоящий Акт о нижеследующем:

1. Теплоснабжение Потребителя осуществляется от центральной котельной г. Северобайкальск, на объект Потребителя (общежитие), расположенное по адресу: Республика Бурятия, г.Северобайкальск, ул.Рабочая 19, общежитие.

2. Границей балансовой и эксплуатационной ответственности потребителя по тепловым сетям является: первое фланцевое (резьбовое, сварное) соединение после запорной арматуры установленной в **тепловой камере 14** в направлении Потребителя. Ответственность за техническое состояние и обслуживание тепловых установок, расположенных от границы раздела в сторону потребителя несет Потребитель. Ответственность за техническое состояние и обслуживание тепловых сетей до границы раздела несет Теплоснабжающая организация.

Схема тепловых сетей эксплуатационной ответственности Потребителя и Теплоснабжающей организации



Теплоснабжающая организация
МП «БВК»



/Э.П.Гаврилина/

Потребитель
Директор ГАПОУ РБ «БРМТИТ»



/А.П.Михалев /

Приложение № 3
к Договору теплоснабжения и (или) горячего водоснабжения
№48 -Т от "28" 01 2023г.

Согласовано
Глава муниципального образования
"город Северобайкальск"
Котов С.А.



Утверждаю
Директор МУ "БВК"
Мартынов В.А.



Температурный график 130/70
при качественном регулировании со срезкой по нижнему и верхнему порогам
Центральная котельная

tн	t1	t2	t3
8	70,0	49,9	58,2
7	70,0	49,4	58,0
6	70,0	48,9	57,7
5	70,0	48,4	57,4
4	70,0	48,0	57,2
3	70,0	47,5	56,9
2	70,0	47,1	56,6
1	70,0	46,6	56,4
0	70,0	46,2	56,1
-1	70,0	46,5	55,9
-2	70,0	45,8	56,1
-3	70,0	45,8	56,3
-4	71,4	45,5	56,3
-5	73,5	46,5	57,7
-6	75,6	47,4	59,2
-7	77,7	48,3	60,6
-8	79,8	49,3	62,0
-9	81,9	50,2	63,4
-10	84,0	51,1	64,8
-11	86,1	52,0	66,2
-12	88,1	52,8	67,5
-13	90,2	53,7	68,9
-14	92,2	54,6	70,3
-15	94,3	55,4	71,6
-16	96,3	56,3	73,0
-17	98,3	57,1	74,3
-18	100,3	58,0	75,6
-19	102,4	58,8	77,0
-20	104,4	59,7	78,3
-21	106,4	60,5	79,6
-22	108,4	61,3	80,9
-23	110,4	62,1	82,2
-24	112,3	62,9	83,5
-25	114,3	63,7	84,8
-26	115,2	63,3	85,4
-27	115,2	62,9	85,2
-28	115,2	62,4	84,9
-29	115,2	62,0	84,7
-30	115,2	61,5	84,4
-31	115,2	61,3	84,2
-32	115,2	1,1	83,9
-33	115,2	60,6	83,6

tн - температура наружного воздуха
t1 - температура воды в подающей магистрали
t2 - температура воды в обратной магистрали
t3 - температура воды после узла смешения

Начальник ПТО МУ "БВК"

Шестакова Н.В.

Теплоснабжающая организация
МУ «БВК»



/Э.П.Гаврилина/

Потребитель
Директор ГАПОУ РБ «БРМТИТ»



/А.П.Михалев /

Приложение № 3.1
к Договору теплоснабжения и (или) горячего водоснабжения
№48 -Т от "18" 01 2023г.

Согласовано
Глава муниципального образования
"город Северобайкальск"
[Подпись] Котов С.А.



**Температурный график 70/55
при качественном регулировании
Центральные тепловые пункты**

tн	t1	t2
8	35,6	32,2
7	36,6	33,0
6	37,6	33,7
5	38,6	34,4
4	39,6	35,1
3	40,5	35,7
2	41,5	36,4
1	42,4	37,0
0	43,3	37,7
-1	44,2	38,3
-2	45,1	38,9
-3	46,0	39,5
-4	46,9	40,1
-5	47,8	40,7
-6	48,7	41,3
-7	49,5	41,9
-8	50,4	42,4
-9	51,2	43,0
-10	52,1	43,6
-11	52,9	44,1
-12	53,7	44,7
-13	54,5	45,2
-14	55,4	45,7
-15	56,2	46,3
-16	57,0	46,8
-17	57,8	47,3
-18	58,6	47,8
-19	59,4	48,3
-20	60,1	48,8
-21	60,9	49,3
-22	61,7	49,8
-23	62,5	50,3
-24	63,2	50,8
-25	64,0	51,3
-26	64,8	51,7
-27	65,5	52,2
-28	66,3	52,7
-29	67,0	53,2
-30	67,8	53,6
-31	68,5	54,1
-32	69,3	54,5
-33	70,0	55,0

tн - температура наружного воздуха
t1- температура воды в подающей магистрали
t2- температура воды в обратной магистрали
t3- температура воды после узла смешения
Начальник ПТО МП "БВК"

[Подпись]
Шестакова Н.В.

Теплоснабжающая организация
МП «БВК»

Потребитель
Директор ГАПОУ РБ «БРМТИТ»



[Подпись] /Э.П.Гаврилина/



[Подпись] /А.П.Михалев /